

漫步 20 個農村新風景

輕撫結實稻穗，踏過肥沃良田
走進臺灣農漁村最美的旅遊風景
尋找家鄉最難忘的記憶故事
用心感受人與土地的連結、傳承與創新
從改變之中，看見更多堅持的不變



/ 活力好生活 /
/ 生態共欣榮 /
/ 文化新風采 /
/ 悠遊農村趣 /
/ 特刊 /



旅讀 ● 農村Ⅲ

漫步 20 個農村新風景

旅讀 ● 農村 III



農業部農村發展及水土保持署
Agency of Rural Development and Soil and Water Conservation, MOA

部長的話

因應內外環境挑戰及氣候變遷等議題，臺灣農漁村正面臨嚴峻的衝擊與挑戰。農業部與農村水保署的升格，除致力推動以生產、生活、生態及夥伴關係為主軸的農村再生，也持續努力建構永續的農業與農村生活環境。其中，結合軟硬體資源雙管齊下的農村環境營造工作，更是穩固農村發展不可或缺的重要基礎。

依循區位特性及地方需求，農村環境營造融入食農教育、綠色照顧、淨零碳排等永續思維，因地制宜為在地量身打造多元發展。如本書收錄的案例內容：苗栗公館仁安社區將活動中心旁的閒置空間改造為不彎腰菜園，以食農綠場域推動高齡者綠色照顧；雲林古坑華南社區串連校園與共生田間的路線，打造無邊界的自然公園，成為安全通學路與戶外生態教室；嘉義大埔和平社區小提琴島則結合展演空間與景觀休憩功能，將深植人心的在地音樂文化推向世界舞臺。

在產業發展上，高雄永安新港社區由返鄉青年安青班帶領，翻轉古厝空間、成立住海邊新手村，轉型為結合體驗、餐食與食魚教育推廣的青創基地；苗栗南庄南江休閒農業區新成立的獵人學校，也開發多項深度體驗行程，結合當地文化導覽與樂手等人才，帶動產業六級化發展，創造更豐富的農村旅遊體驗。

農村的活化與再生是一段持續改變的過程，除需在地社區積極投入，更需產、學、研及政府部門等單位攜手合作，才能發揮「產業扎根、跨域整合、多元參與」的永續價值。邀請國人拾起本書一同「旅讀農村」，親身感受臺灣農漁村的美麗與蛻變。

農業部 部長

陳啟豪

插畫家的話

「無論在哪裡，都別忘記那顆單純又充滿好奇的心。」

很開心這次能與農村水保署合作，一同參與《旅讀農村》書籍的插畫創作，在創作過程中，我一邊描繪臺灣農村美麗的人、事、物與自然風景，一邊閱讀書中生動的文字與故事，也從中看見臺灣農村令人感動的蛻變。

一開始聽到「農村建設」時，有點擔心熱愛畫樹木和動物的自己無法好好發揮，但當閱讀書中內容時，才發現與腦海想像中的「建設」完全不同，透過貼心的巧思，像是不彎腰菜園，讓長輩或是行動不便的人也能輕鬆享有種植的樂趣，以及深入介紹鄉村特色風情，讓更多人知道，還有許多美麗的風景正等著我們去探索。

透過繪畫，我跟著「旅讀農村」暫時遠離城市，來到那些幾乎未曾到訪的地方，原來這些角落正發生許多可愛的故事。畫下山林步道裡上學的小朋友時，更讓我想起童年在鄉下阿公阿嬤家的日子，矮矮的磚瓦房、跟隨豆娘在田野間穿梭、雨天中開心穿上雨衣在屋外玩耍、

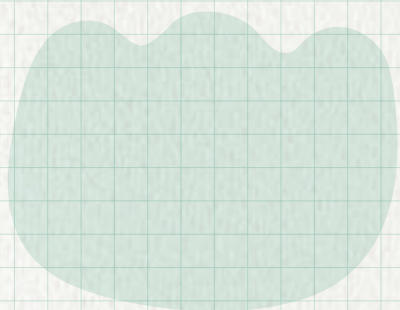
第一次將小羊抱在懷裡、在樹上採楊桃時掉在身上的那隻超大毛蟲…被最單純的自然和動物擁抱的一切都太懷念了！

在書中的視角，我是一名穿梭不同場景的旅人，跟著大家一起發現、一起思考，一起走過真實而踏實的故事，不知不覺之中，自己彷彿也悄悄轉換了身分，默默融入農村社區大家庭的一員。而這些穿插在案例中的插圖，與照片和文字彼此搭配，便是希望帶給大家更多人與農村互動的想像，一同感受那樸實平凡卻又充滿幸福的溫度。

旅行是創作的靈感，也是為生活帶來療癒的能量，當你對一成不變的現況感到煩悶時，不妨來場說走就走的農村小旅行，無論是透過步行、搭火車或是騎單車，閉上眼、深呼吸、放慢步調，請風兒帶走雜亂的念頭，讓春芽捎來清新的氣息，永遠記得帶著一顆單純又充滿好奇心，漫步感受臺灣農村新風景。

插畫家

吳思敏 (愛米粒塗鴉世界)



吳思敏

署長導讀

旅讀農村 再出發

在農村再生 2.0 的時代，由水保局升級的農村水保署業務跨足農村規劃、農村建設至休閒農業發展，攜手在地社區及各單位共同再出發，投入更多的力量與資源，協助農村改善生活品質、推動產業升級、促進青年回留，創造宜居、宜業、宜遊的農村環境，實現永續發展、安居樂業的幸福願景。

佳評如潮的《旅讀農村》系列今年來到第三集，持續帶領讀者走遍全臺，以「旅人走讀」視角，探尋農村社區營造的耕耘軌跡。本書增加收錄近年 20 處由農村再生協助的環境營造案例，四大主題中，有的專注投入綠色照顧、有的積極提升旅遊體驗，也有獲得臺灣農村榮耀最高殿堂的「金牌農村」！

在「活力好生活」單元，首先來到苗栗公館仁安、苗栗造橋平興、臺中霧峰六股、雲林口湖梧北及高雄永安新港，與居民共同腦力激盪，翻轉荒地、大埤、古厝等昔時生活空間，導入綠色照顧、食農教育等多元理念，打造以人為本的宜居環境。

其次為「生態共欣榮」單元，將走進新竹寶山油田、新竹新埔照門、雲林古坑華南及屏東牡丹旭海，細看里山里海聚落如何融入生態友善工法及環保減碳作為，維護生物多樣性發展與自然的平衡共生。

接著在「文化新風采」單元，沿宜蘭員山同樂及雙湖、苗栗南庄南江、嘉義大埔和平、臺南左鎮光榮行至臺東金峰嘉蘭，將深入閩客原及新住民等多元族群，重新記錄、傳承與冶煉傳統精神與文化語彙，並轉譯於生活場景中。

最後為「悠遊農村趣」單元，從嘉義梅山太平、南投國姓糯米橋、花蓮玉里春日、花蓮富里羅山、臺東太麻里華源，到離島澎湖湖西鄉的社區，一同創意思考，將場域結合特色遊程及產品，帶動產業六級化發展，拓展農村新價值。

經過在地居民、回留青年、專案團隊等農村核心參與者的投入，搭配設計團隊軟硬體資源的挹注，臺灣農村正踏實實踐長幼共學、青銀共創、韌性永續的良善循環。

如果您是農村社區夥伴，建議先從四大主題中，搜尋與自身社區特性相近的案例觀摩學習、進階思考；若您只是曾在農村長大、或曾到訪農村旅遊的讀者，也先別急著放下本書，推薦您找張舒服的沙發，準備香醇的臺灣咖啡或清新香茗相伴覽讀，感受臺灣農漁村的溫度與人情味。讓書中文字與美景為您的生活充電，旅讀農村再出發！

農業部農村發展及水土保持署
署長

李鎮洋

目錄

Contents

10

活力好生活

- 12 公館仁安—香聚仁安好福氣
- 16 造橋平興—迎接大埤新時代
- 20 霧峰六股—豐收幸福釀酒香
- 24 口湖梧北—花開植梧映月塘
- 30 永安新港—住海邊新手村

34

生態共欣榮

- 36 寶山油田—臥看橄欖流星雨
- 40 新埔照門—自在觀南森呼吸
- 44 古坑華南—林鴿守護通學路
- 48 牡丹旭海—風域半島尋古道



52

文化新風采

- 54 員山同樂、雙湖—與水共生雨之國
- 60 南庄南江—原客風土食農遊
- 64 大埔和平—弦音繚繞提琴島
- 68 左鎮光榮—化石小溪尋寶趣
- 72 金峰嘉蘭—茄苳樹下聽故事

76

悠遊農村趣

- 78 梅山太平—雲海升騰無二窯
- 82 國姓糯米橋—浪漫水車圓舞曲
- 86 玉里春日—織羅的縱谷之淚
- 90 富里羅山—悠遊里山品稻香
- 94 太麻里華源—曙光照耀日出鄉
- 98 澎湖湖西鄉—乘風里海 202 線

102

特刊

- 102 臺東地景藝術

旅

熱鬧的榕樹下，樂活的開心農場
你或許很難想像，這些欣欣向榮的農村社區
曾面臨嚴重老化、青壯人才出走的悲哀與惆悵
透過共同的討論溝通與腦力激盪，導入以人為本的設計思考
逐漸完善場域設施、提高生活品質，重新凝聚鄉親互助互愛的好感情
讓每個人都可以驕傲說出：這裡是我最愛的家鄉



讀

活力好生活



公館仁安－香聚仁安好福氣
造橋平興－迎接大埠新時代

霧峰六股－豐收幸福釀酒香
口湖梧北－花開植梧映月塘
永安新港－住海邊新手村

苗栗公館 | 仁安社區

香聚仁安好福氣

公館鄉仁安社區是苗栗投入失智友善及長者關懷的先驅

社區結合綠色照顧、香草產業及生態教育

整理既有戶外集會場，重新改善為綠療空間

讓這個以福菜聞名的小鎮，更添友善、共榮、新芬芳





● 社區隨處可見的陶甕，是客家傳統文化精神的體現

背靠蒼鬱的八角嶼山，前臨弦月般蜿蜒的後龍溪，臥於河谷上的公館宛如一只裹著紅花布的搖籃，地表覆蓋厚實肥沃的沖積土壤，地底則蘊含黏土、石英砂、天然氣等礦產資源，不僅催生出豐穰的農田、熱鬧的街市、亞洲第一口油井及聞名國內外的陶瓷工藝，也孕育小鎮深厚的文化底蘊。

沿陶色公路一路駛過石牆，穿越福星及大坑，仁安聚落坐落山丘與平原交界處，公館唯一的水源動脈穿龍圳—其山幹線及北幹線於此交會，灌溉廣達百公頃的畦畦稻田，養育家族世代。

秋末稻穗收穫後，田中播撒種子、改作芥菜。漫步鄉間，可見傳統伙房的曬穀場上，一把把芥菜整齊排列，沐浴冬日暖陽，散發迷人酸香。仁安出產的福菜堅持傳統手工製作，量大而質優，最負盛名。

福菜多、稻田多，仁安社區的老人也不少。根據統計，當地老年人口高達22%，高於全苗栗4個百分點。面對超高齡社會的衝擊，仁安社區自2011年起即成立關懷據點，投入高齡族群照護工作。後陸續成立C級服務站、失智友善館，現已成為縣府2.0長照關懷及農村水保署綠色照顧的重要據點，定期的社區駐診、團康活動、高齡共餐與健康促進課程，皆集中在山腳下的社區活動中心辦理。



● 活動中心為仁安社區長輩照顧與居民活動的核心場域

夢想家 — 仁安社區發展協會
築夢者 — 農村水保署臺中分署
設計家 — 鼎晟工程顧問有限公司



蝶舞綠意 綠療育深呼吸

以陶甕為指引路標，走近朝氣蓬勃的社區活動中心。過去閒置的戶外廣場，經翻新地坪、改善階梯、增設無障礙坡道，現已轉型為一方自在種菜、愜意散步、靜坐賞景的綠療小天地。

沿著環狀的綠療路線遊覽，行經香草步道、蜜源步道、菜圃區至生態景觀池，一路樹影搖曳、蝴蝶紛飛，柔軟的芳香萬壽菊摩娑衣褲，散發出檸檬、柑橘及百香果的香甜氣味，身體放鬆，心靈自然跟著淨化，呼吸起伏，只留下最純粹的閑靜。

- 1 步道兩側種植多樣香草植物，滿足不同氛圍的香氛體驗
- 2 生態友善的乾砌塊石圍砌護岸，營造自然生態水域
- 3 保留既有水井，傳承傳統農業社會文化



蛙鳴四起的池畔，薤菜、水芋、低矮的灌木叢與高聳的落雨松圍起自然塊石，組成綠水邊盛大的交響樂劇場。仁安社區特別保留下這塊優美的生態池，推廣生態保育及友善環境理念，搭配一旁經活化的老水井、休憩亭與紅磚窯，打造傳承文化記憶的戶外教室與生活故事屋。





農情飄香 感受土地溫度

除了賞景散步，園區也設置了多樣化的綠療菜園：像是以現地石板及木材組合而成、方便幼童長輩親近摘採的「平面菜圃」，專為輪椅族及行動不便者量身打造的「高架菜圃」，還有配合人體高度設計，攀附豌豆、四季豆及瓜藤的棚架。

農作成熟採收後，便依循黃金小鎮協進會開發的食譜，由社區媽媽製作適合高齡牙口的健康料理，最後轉交在地外送員，將熱騰騰的便當一一送進長者及弱勢家庭的家中。過程不僅實踐地產地消的永續理念，使居民共同投入社區事務，凝聚了互助互愛的人情味，也讓彼此從中獲得滿足與成就感。

4 平整的菜圃通道，友善高齡長者及兒童種植採摘
5 多元種植區域，提供多樣化種植體驗

結合苗栗產業工作圈等青農資源，綠療園區未來規劃種植更多香藥草等特用作物，並推出友善長者的香藥草食農體驗。除持續推動傳統農產業轉型，更期盼厚植專業人才深耕農村，創造社區共好的良善循環。

從懷舊的稻香、福菜的酸香到今日清新的香草香，仁安社區承先啟後，對於人、土地與生活，始終懷抱著原初的溫柔，呼喚著有志仁者「香」聚仁安、共耘共耕，邁向高齡友善的低碳綠生活。●

LET'S GO!



掃描前往

旅讀路線

地圖搜尋公館鄉仁安社區發展協會，可沿鄉間小路散步感受客庄農村風光

苗栗造橋 | 平興社區

迎接大埤新時代

遼闊的平興大埤是造橋鄉眾多埤塘之一
透過源頭著手的野溪治理、清淤及周邊場域營造
百年埤塘重新發揮蓄水滯洪功能
更被時代賦予友善、固碳、永續新使命



「你要去做橋 (co`kiauy) 喔？」

相傳這是一句早年流傳於頭份地區的打招呼用語，由來可追溯至百年以前、客籍先民移入開墾的清領時期。當年要從北邊頭份往返苗栗中部，通常只有兩種選擇：一是乘上漂流的竹排、二是走上竹子搭構的便橋，方可跨越腳底下湍急的溪流。

然而，溪流常受潮汐或暴洪影響，便橋也常被突如其來的大水給沖毀，眾人三不五時就得四處吆喝、齊心動員建造新橋，才得以繼續運送溪流兩岸的人員與貨物。久而久之，造橋愈造愈熟練、大家愈喊愈熟悉，「造橋」遂成為兩溪以南一帶的地名。



● 早晨時分，社區長輩跟著老師動一動



● 社區活動中心鄰近大埤塘，支撐式步道設計減少對環境擾動

今日行駛於造橋鄉道，依舊可見溪流與溝渠蜿蜒分布的光景。這些野溪發源於淺山，流動過程發展為樹枝狀的水系，將地表切割為起伏的丘陵。時人為了蓄水灌溉、耕種農作，便在溪流流經的窪地開鑿了許多埤塘，占地廣達 6 公頃的平興大埤便為其一。根據調查，苗栗地區現計有超過 1,500 多口埤塘，造橋更因少有工廠而保有多數，約佔其中五分之一的比例。





大埤重生 友善設計更永續

隨著生活方式與土地利用的改變，過去星羅棋布的農塘，現有許多已廢棄乾涸、隱沒於荒煙蔓草，剩餘的埤塘也持續面臨土砂淤積、水質優養化等環境挑戰。

坐落於國道 1 號旁的平興大埤早年與野溪合流，可說是當地頑童們摸魚抓蝦、戲水玩樂的秘密基地。後來因淤積、久未整理、肥料流入加上布袋蓮大舉入侵，一度成為一片綠油油的「大草坪」，水面下高度僅剩不到 1 公尺，不僅喪失灌溉功能，也嚴重壓縮水中生物的生存空間。



2022 年起，社區透過農村水保署的協助，著手投入鄰近野溪整治及大埤的清淤改善。以設置棲地保留區、降低開挖擾動等生態及環境友善理念為核心前提，陸續於周邊設置沉砂區、側流堰、排砂管及木排樁護岸等設施，同時積極清除埤塘內的外來種水生植物，清澈而寬廣的湖面終於重見天日。



大埤活化後，更進一步透過農村再生協助，運用「共構」及「減量」兩大設計方法打造了一條埤畔棧道，一方面保留與水域間的綠帶緩衝，一方面利用既有結構與肋梁組合為支撐系統，搭配使用綠色建材、降低用量，落實環保減碳。

- 1 平興大埤周邊保留綠帶，提供動植物棲息空間
- 2 埤畔棧道結合友善無障礙動線，提供當地長者散步休憩使用
- 3 鄰近大埤的野溪結合智慧化調控技術，增加維護管理效率
- 4 棧道欄杆兼具安全性及視覺通透性，穿山甲意象簡潔可愛
- 5 鶴仔作巢步道沿途涼爽，夏季可賞風姿綽約的荷花

夢想家 — 平興社區發展協會
築夢者 — 農村水保署臺中分署
設計家 — 山林技術顧問有限公司

環塘漫步 運動賞景 綠生活

沿著棧道往前走，社區活動中心前方凸出的空地，順應作為觀景平臺，提供當地居民伸展筋骨，或可於大樹下的長椅悠閒放鬆、歇腳休憩。棧道除設有方便長輩及輪椅族通行的無障礙坡道設施，也採用架高設計與道路做區隔，人車通行更安全。

憑欄眺望，叢叢菖蒲隨風搖曳，花旗木與芒果樹點綴埤畔，遠處山丘則佈滿茂盛的臺灣欒樹，點點黃花結為紅色蒴果，展現色彩交疊的漸層美感。埤面上可見嬌羞的小水鴨、弓著身軀的黃頭鷺，還有紛飛的蜻蜓與蝴蝶，春末夏初的夜晚，更能欣賞螢火蟲的流離螢光。穿山甲、東方蜂



鷹等平日「隱藏版」的特色生物，則化作春綠色欄杆上的鏤空線條，展現當地豐富而多樣的生態系統。

活化後的平興大塘兼具生態保育與蓄水保土，更在颱風來臨時有效發揮滯洪減災效用，環湖步道也進一步串聯周邊的鶴仔作巢步道與雙合窩步道，提供散步健行的多元選擇。

透過智慧化調控等技術，平興大埤將持續強化韌性坡地的全方位能力。平興社區也致力將大埤與產業、文化和生活建立更緊密連結，讓更多人看見在地引以為傲的埤塘傳統文化。●

LET'S GO!



旅讀路線

地圖搜尋平興農塘，可沿苗 12 線及周邊棧道賞景，或至鄰近步道健行散步

掃描前往

臺中霧峰 | 六股社區

豐收幸福釀酒香

臺中霧峰近年積極推動農產業轉型升級

其中又以友善耕作的香米及精心釀造的清酒最富代表性

農會酒莊及民生故事館經過改造，更添服務機能

創造兼具文化導覽、生態旅遊與食農教育的豐富體驗





● 霧峰農田與黑翅鳶友善共生 (林芸暄 / 提供)

巴士悠慢行駛於內山公路，跨越烏溪水系的草湖溪，進入臺中最南端的霧峰。愈往南走，蒼綠色的綿延山脈便捱得愈近，一畦畦黃綠色稻田快速變換，從灰白色的房舍間透出溫暖的大地色彩。

水源豐沛的霧峰是臺中重要的農業生產區，更是出產優質台農 71 號稻米的「香米故鄉」。自 2014 年起，霧峰區農會便積極輔導產銷班班員，試辦「友善耕作稻米專區」，以完全不使用化肥、農藥及除草劑為原則，推動友善種植及管理。

過程中社區也與農村水保署及屏東科技大學共同合作，於稻田豎立高 6 公尺的猛禽棲架，運用生物防治方法，控制危害田間的鼠類，最後成功吸引黑翅鳶停駐覓食、落腳生根。時至今日，霧峰地區的友善稻田耕作面積已擴大 20 倍之多。守護稻田與農民的黑翅鳶，也成為當地火紅的品牌代言「鳥」，是友善耕作、安全安心的最佳保證。



● 友善生態田區生產的黑翅鳶米，為霧峰最具代表的農特產之一



農會酒莊 釀造幸福回憶

想要深入了解霧峰稻米產業的轉型歷程，不妨前往臺3線上的「霧峰農會酒莊」一探究竟。由山腳巷公車站下車，迎面吹拂來的微

風，夾帶著溫熱的甘甜米香與淡淡芋香，這是香米經高溫蒸煮所散發的醉人氣息，也是清酒釀造前製麴的最重要準備。

霧峰農會酒莊由早年的萬豐舊穀倉活化而成，傳承日本杜氏「心魂傾注」造酒精神，保價收購友善田區生產的香米，釀造出初霧、荔戀等多支特色清酒。透過初霧學堂、香米米藏、清酒酒藏及阿罩霧柑仔店等空間，旅人可進階認識製作流程及口感特色，同時也販售有黑翅鳶米、小農蔬果等在地農特產品。



機能豐富的農會酒莊，現已成為旅人到訪霧峰不容錯過的景點之一。因應假日絡繹的人流車潮，酒莊建築也經農村再生協助，將既有封閉的廣場整理為寬敞舒適的開放式休憩空間。

改造後的廣場入口敞開、視野開闊，清楚劃分出車停與人行兩大動線。紅澄澄的燈籠高掛在塑木材質的雨遮廊架上，和諧融入酒莊醇厚的色系風格；前方綠草如茵的景觀花臺則結合背靠座椅，提供歇腳小憩的分享空間；友善稻田的生態故事，也化作老鼠斟酒、黑翅鳶棲架等各項雕塑，為農會酒莊更添生動趣味。

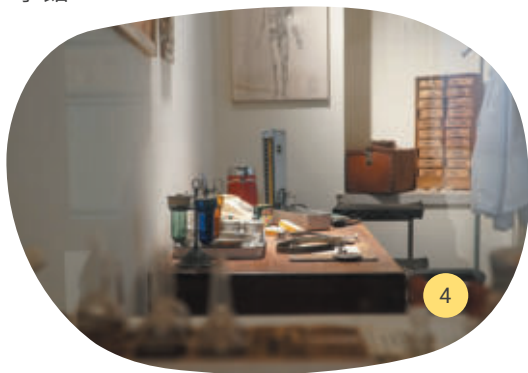


夢想家 — 霧峰區農會
築夢者 — 農村水保署臺中分署
設計家 — 亞際工程技術顧問有限公司



民生故事館 重拾生活記憶

踩踏著小碎石，穿越種植香草、蔬果與荔枝樹的綠色廊道，步行不到百步距離，即可抵達位於酒莊北側的霧峰民生故事館。



這棟兩層樓高、灰白色調的典雅洋房，過去為當地仕紳林鵬飛先生開設的民生診所，後來農會購買後，投入心力重新修復，搖身一變成為文青風滿滿的民生故事館。除了保留既有建築格局，展覽區更記錄阿飛仙的行醫故事、日治時期的醫療史與黑翅鳶米的前世今生，詳細呈現人與土地互動的耕耘足跡。

坐在民生診所昔日的診間—今日故事館中的黑翅鳶麵食館，一方小空間裡，歡暢的談笑聲此起彼落，木質餐桌擺滿精緻的碗盤食器，承裝著以友善或有機農法栽種、精心料理的各項蔬食料理。米香、酒香、菜餚香隨風散逸，敘說霧峰產業故事與天茶地酒的傳奇。

LET'S GO!



掃描前往

旅讀路線

地圖搜尋霧峰農會酒莊，可購買在地農特產品，或步行至民生故事館享餐食、聽故事

- 1 霧峰農會酒莊廣場改採開放式設計，提升機能
- 2 農會酒莊內空間可認識在地產業文化特色
- 3 綠色廊道串聯農會酒莊及民生故事館
- 4 霧峰民生故事館由早年診所修復翻新

雲林口湖 | 梧北社區

花開榷梧映月塘

13 扇秀麗的鐵花窗，讓默默無名的梧北一夕成為爆紅的話題景點

社區共同改造活動中心周邊閒置的魚塢與大埤

打造兼具人文、景觀及生態的荷塘棧道、梧園、榷梧映月塘

跟著小雨燕嚮導，一起走進梧北趣旅行





午後斜陽照入廣場旁的柑仔店，戴著花邊小圓帽的阿嬤展露笑容，面對初來乍到的旅人，如數家珍地盤點社區裡的藍色鐵花窗景點。這些鐵花窗以調天宮為中心、散落於村落各地，有風光的千歲醒獅團民俗文化、養育世代的牡蠣及白蝦養殖產業，還有陳山派、李林選阿嬤等在地人物故事。柔和線條、生動情境，勾勒出隱於植梧多樣的鄉土風采。



植梧位於甫獲第三屆金牌農村榮耀的金湖休閒農業區，因早年生產中藥材植梧而得名。沿雲 143 鄉道穿越低矮平房，可望見一座約 4 層樓高的磚紅色水塔，成群小雨燕飛行穿梭，於塔底啣黏出一條條如護龍般的土壟。今日水塔雖已功臣身退，但村民仍愛屋及烏，順應將基腳改建為涼亭，人鳥和諧生活，形塑在地獨有的人文風光。

- 1 調天宮及阿嬤柑仔店是旅人探索鐵花窗聚落的起步點（王春生 / 提供）
- 2 當地著名地標植梧水塔也是小雨燕溫暖的家



夢想家 — 梧北社區發展協會
 口湖鄉公所
 金湖休閒農業發展協會
 築夢者 — 農村水保署南投分署
 設計家 — 鼎晟工程顧問有限公司

梧園書香 薰陶人文風采

梧北社區的環境營造透過「審議式民主」進行，從發想到維護，皆由村民共同投票、討論與實踐，沿著古樸巷弄漫步社區，除了 13 扇各具特色的鐵花窗，亦保留不同年代的歷史記憶。有明鄭時期即存在的藥口店古井、超過 300 歲的人面老烏榕、臺灣民主先聲李萬居故居，還有珍藏常民生活文化的水泉生活館。繞過詩人厝及小雨燕小舖回到調天宮，社區活動中心後方還有一塊草木扶疏、碧波蕩漾的小天地。

小天地名為梧園，前身曾是在地村民兒時就學私塾，後方埤塘則為童年玩樂的秘密基地。這塊因泥濘而無法從事農作的土地，過去一向缺乏有效的利用，後來經村長及理事長奔走協調取得用地、動員村民整理環境，再加上農村再生的巧手改造，重新改造為荷塘棧道、植梧映月塘、農民雞舍等日常活動的休憩空間。



- 3 梧北鐵花窗意象融入社區環境營造中
- 4 梧園裝置藝術融入當地鐵花窗特色元素
- 5 荷塘棧道鋪面採用廢棄蚵殼，具有高透水性等優點
- 6 荷塘棧道景致優美，以夏季為盛開期（王春生 / 提供）
- 7 植梧映月塘以生態友善工法設計步道等設施





海風伴荷 耕耘食農小島

步入優美的荷塘棧道，北側大塘自然引流的水源，蓄積為弦月狀的景觀生態池，池中藻荇交橫、殘荷擺盪，荷葉摩娑草坡，逗得成排的紫葉狼尾草彎腰發笑。想要一覽大埤塘風光，除了登上鴿舍改建的築夢臺遠眺，沿青紫色綠帶旁的步道悠閒散步亦是不錯選擇。

腳底踩踏回彈的紮實觸感，來自在地養殖漁業的廢棄蚵殼，經細緻碾碎處理後，壓實鋪設做為步道及空間的基底。弱鹼性的蚵殼有強健底土、抑制雜草生長等優點，高透水性特色也有助調適水位，涵養大埤底部的豐沛地下水源。

陸島的中央還有一塊小菜園，新生的小苗正從土壤中探出頭來。菜園在臺南區農業改良場的幫助下，持續進行土壤肥力的改善，除了作為社區食農教育體驗場地使用，未來收成也將由社區媽媽料理，為長青食堂的餐點加菜。

埤塘映月 全齡友善好生活

步上田壟，跨越蜿蜒的荷花水渠，來到另一頭波光瀲灩的植梧映月塘。窳陋空間改造的農民雞舍傳來宏亮雞啼，新植的白千層豎立為林、植梧樹編織為網，孤傲的木麻黃則以大埤為宣紙，在埤面留下蒼勁有力的撇捺筆法。

引入大地共生的理念，植梧映月塘周邊保留大面積的綠地，輔以木排樁穩定水岸邊坡、設置自然綠帶緩衝區等生態友善工法，減少對原有生態環境的擾動及破壞。





埤畔棧道亦採用防沉陷工法為基底，運用環保低碳鋼材及塑木綠建材構築，順應高低地貌上下起伏，老松後方的下沉窪地覆蓋柔軟短草，打造為開放式的戶外劇場及市集場地；制高點設計為觀景平台，可憑欄望埤、享受愜意湖光；近水處則設計為生態教育區，栽種有多樣化的水生植栽，適合觀察黃花如蝶的田蔥、紫花如唇的大安水蓼衣、直立如燭的香蒲，還有壯觀如水中魯冰的千屈菜等水生植物。

生態友善的植梧映月塘也是全齡友善的樂活空間，全區步道動線皆為高低差1:12以下的無障礙人行環境，出入口設置有斜坡道，棧道邊緣則設置有欄杆、止



滑溝、防護緣等安全設施，長者、幼童和輪椅族皆能安心通行。仔細觀察，可發現欄杆還加入漁業生活意象的鐵花窗，展現文化融入生活的巧思。



行至映月塘一隅，還有一處外型宛如土黃色燕巢的「小雨燕驛馬站」，是由小雨燕展翅意象轉化而成的遮蔭桁架。桁架通透性的開放設計，任頑皮的海風恣意穿梭，地面上則嵌有社區孩童親手拼貼的小雨燕馬賽克磚，色彩繽紛，童趣滿溢。

別忘了尋找隱藏各處的小雨燕

LET'S GO!



旅讀路線

可搭乘養嘉湖口幸福 179、嘉義客運 7223、7224 至口湖遊客中心，再租用自行車前往調天宮



掃描前往

從調天府以東的鐵窗花巷弄，延伸以西的埤塘祕境，梧北社區不僅帶領旅人深入認識聚落歷史，也讓村民重新認同自己土生土長的家園。由社區青年與志工齊心改造的荷塘棧道與植梧映月塘，更象徵著生活與自然的和諧平衡點，一步一腳印，梧北持續描繪理想的永續家園—打造海線最富人情味的小雨燕農村。

- 8 埤畔步道採防沉陷工法設計
- 9 植梧映月塘成為鄰近國小戶外教學的好去處
- 10 生態教育區可近距離觀察水中動植物生態
- 11 植梧映月塘兼具賞景、休憩、生態觀察等多元機能

深度探索梧北

實境解謎遊戲包



遊戲包以「與燕同行」為主題，將實際場域結合手機解謎元素，帶領旅人走進梧北聚落的街道巷弄，觀察並發現隱藏於其中的線索，成為最聰明的「小雨燕翻譯官」。

順遊口湖景點

甘苦人農村好店

雲林縣口湖鄉梧南村光明路 163 號

位於口湖遊客中心內，為推廣雲嘉南濱海在地特產的社區小舖。提供導覽解說、食農體驗、生態遊程，以及令人垂涎的蒲燒鰻、虱目魚等風味餐料理，樣樣都是道地海口味。



高雄永安 | 新港社區

住海邊新手村

永安區新港社區養殖漁業興盛，有石斑魚故鄉的美譽
翻轉荒地、養殖池及古厝三合院所打造的住海邊新手村
結合活動開發、體驗導覽、青年人才發展等多元機能
開創「漁」你共享、共存、共榮的生活好所在





● 從住海邊新手村旁的彩色抵石子牆，可窺見永安石斑魚養殖產業風貌

港邊藍白兩色的膠筏發動引擎、緩慢駛出，在波光粼粼的海面激起陣陣浪花，留下一條條白色泡沫的漣漪。漫步在新港海堤—這條全長 3.5 公里的石斑路—載運魚獲的貨車忙碌穿梭，刻劃漁村忙碌的黎明風景。

1970 年代引進石斑魚試養成功後，新港自此成為西南部沿海石斑養殖的重鎮。從天空俯瞰，狹長的聚落東邊是一畝又一畝數不盡的魚塢，綠水映照藍天，在道路與溝渠間不規則的線條中，填滿灰藍、淺藍、青藍、藍綠、蒼綠等多變色彩，就像一塊色彩繽紛的格子拼布。

走過 2016 年霸王級寒流及中國宣布暫停輸入禁令的衝擊，今日的新港社區在「蘇班長」蘇國禎、女兒蘇郁暄、女婿陳坤成及幾位漁二代的合作下，持續投入石斑魚產業的復興工作。

除了改善養殖方法、發展自有品牌、創辦新港社區合作社，社區也積極推廣食魚教育、海洋教育及友善養殖理念，迄今已吸引超過 70 位熱血青年軍共同加入。這群「安青班（永安青年養殖班）」聚集在三合院老厝改造而成的永安青創聚落，又名「住海邊新手村」，彼此幫助、交流、互助，開啟安心養殖、專業行銷的創業之路。



● 伴隨熱鬧市集，青創聚落於 2024 年 7 月正式啟用

夢想家 — 新港社區發展協會
築夢者 — 農村水保署臺南分署
設計家 — 立成工程顧問有限公司

老厝重生 聚落溫暖大家族

住海邊新手村的環境與資源，是培養產業初心者能力的至要關鍵。經過居民共同討論，以保留古厝紅磚特色、避免干擾生態棲地、維持長者休憩活動空間為核心，進一步改善周邊的窳陋空間與淹水環境。

踏著步道步下緩坡，途經特別保留的廢墟老厝及豬圈，人群圍繞在紅瓦的三合院古厝，由社區精心籌備的「阿嬤呷菜市集」正熱鬧舉辦。砌石階梯的草地平臺上，販售農產、蔬食與文創小物等特色商品的攤位，用南臺灣太陽般的好客與熱情，為海邊新手村渲染滿滿的青春活力。



來到開闊的三合院，陽光照射在厝埕的紅磚地，布幔隨海風飄動，在優美的人字砌及田字砌上留下波浪起伏的光影。整齊排列的紅磚彷彿象徵人丁興旺的大家族，還有那以塹為田的產業風景，述說著老中青三代齊聚老厝的故事。

穿越走廊來到外頭，眾人席地而坐，目不轉睛地盯著舞臺生動的表演。過去雜草叢生的荒地，現已改造為柔軟嫩綠的草地廣場，魚塹邊的沙坑設有遮陽帳篷、坐臥皆宜的木棧板與充滿濱海風情的躺椅，蒲葵婆娑搖曳，就連海風也帶著令人陶醉的微醺。



- 1 草地平臺結合市集攤位，展售銀髮健康飲食點心
- 2 舞臺展現社區劇團及長者寶貝鼓藝傳承演出
- 3 街道家具點綴空間，兼具休憩及景觀使用
- 4 結合卡夫卡海岸餐桌，白天夜晚都好玩



4

產業翻轉 養殖池變身體驗教室

臨近古厝的養殖池，也經漁民大方提供做為環教場域使用。除結合生態埤塘功能，也加入抽水機調控、自動調節閘門等設備，強化基地的滯洪防洪機能，降低淹水的發生。

另一方面，配合石斑魚的養殖週期，過去地面上錯綜複雜的管線，也經妥善整理、分批遷移至地下，整併為引流及排水的共構箱涵管溝。池岸小徑騰出空間，便

LET'S GO!



掃描前往

旅讀路線

經省道臺 17 線，轉新華路接石斑路，往北途經永新漁港、鑽石沙灣公園即可抵達住海邊新手村



掃描前往

加入追蹤

最新活動資訊請追蹤住海邊新手村粉絲專頁



「海」能這樣做一 紅樹林植物染

濱海地區常見的紅樹林，除可保護生態、增加自然碳匯，其所含的單寧酸也可作為天然染料。利用修整後的海茄苳枝葉，搭配布料綑綁、浸泡及日曬，造就獨一無二的花紋染布。

改以塑木棧道搭配水上管筏共同組成親水的食魚教育動線。旅人可一邊聆聽導覽員解說，一邊近觀埤塘及紅樹林生態，還能感受行於水面的搖擺樂趣。

跨足體驗開發、參訪導覽、餐食準備至影片拍攝，今日的住海邊新手村已是人才濟濟的團隊。成員平時雖然各有本業，但只要社區有需求，一通電話便能馬上集結、相互支援。傳承前輩經驗，支持彼此夢想，未來的住海邊新手村也將承載著源源不絕的創意，持續拓展規模，寫下熱血不留白的青春與回憶。●

旅



高聳層巒的山脈、曲折連綿的海岸

數千年來生活於這座島嶼上的人群

順應環境、依循節氣，以謙卑之心維繫著與自然萬物間和諧的平衡點

面對現代化的緊湊節奏，更多的農村選擇重新與土地對話

思考如何用更細膩、更友善的生活方式

重新連結人與森林、溪流與濕地的悠遠關係

讀

生態共欣榮



寶山油田—臥看橄欖流星雨
新埔照門—自在觀南森呼吸

古坑華南—林鵬守護通學路
牡丹旭海—風域半島尋古道

新竹寶山 | 油田社區

臥看橄欖流星雨

想要一窺原生種橄欖面紗，來新竹寶山油田社區就對了

油田村集會所後方保留周邊超過 85% 綠地

搭配橄欖樹林，打造戶外劇場、陽光草坪、橄欖體驗區等活動空間

帶領旅人深度認識寶山特有的橄欖文化





● 油田社區可見世界四大橄欖品種

兩頭尖尖、微微皺縮，金黃燦燦的果實鬆軟、滋味鹹甘，愈品愈細、愈嚼愈香，果肉入喉、口齒留香，童年回憶也跟著慢慢浮現……



● 寶山橄欖產品多樣，更曾獲選農村好物

新竹寶山除以黑糖聞名，橄欖也是不容錯過的特色之一。常見的橄欖蜜餞以鹽糖醃漬，或輔以陳皮、甘草、丁香等香料調味，還有萃取橄欖精華製成的茶、醬、果醋及保養用油等多元產品。令人不經讚嘆，小小一顆橄欖，竟有如此多變的應用。

而全臺唯一的橄欖產銷班，就坐落於寶山東南一隅的油田社區。此地除栽有原生種的尖仁橄欖，也引入油橄欖、錫蘭橄欖、沙梨橄欖等多元種類栽培，總面積達 40 公頃以上。入秋後橄欖逐漸成熟，旅人除可望見路旁結實累累的橄欖樹影，還可透過盛大的寶山橄欖季「橄欖流星雨」活動，一同認識寶山橄欖的秘密。



以地為席 聽橄欖樹下故事

橄欖流星雨的活動地點，就位在油田村集會所後方的草地。經溫潤的塑木階梯拾階而上，跨越緊密堆疊的綿延砌石牆，便抵達蓊鬱樹林間的橄欖體驗區。



大小朋友圍繞於老樹下的座椅，一邊聆聽導覽解說，一邊近距離觀察山坡上橄欖樹的生長與特

色。接著便進入活動的重頭戲—眾人合力張開布幔、戴起斗笠、舉起長竿，反覆擊打樹梢兩層樓高以上的橄欖。只見成熟飽滿的橄欖如流星雨般流洩而下，將米色布幔染上深淺不一的斑紋，留下象徵豐收的秋日色彩。

- 1、2 橄欖體驗區場域結合導覽解說及食農體驗機能
- 3 陽光草坪及自然劇場圍繞種子星球裝置藝術，活動、休憩兩相宜



經歷一番勞動，種子星球來作客裝置藝術前的陽光草坪，是最佳的賞景歇腳處。運用塊石疊砌而成的草梯座位，順應既有高低落差的天然地形，描繪草原起伏的優美曲線。柔嫩青草填滿座位，低矮臺階錯落分布其中，天氣晴朗時，更可清楚眺望遠方由大霸尖山連接雪山組成的聖稜線風景。

斑鳩攤開著翅膀，滿足地享受著懶洋洋的日光浴，在臺階前方廣闊療癒的草坪上演輕鬆的芭蕾舞。這片平整又美觀的陽光草坪，以現地挖掘的沃土重新回填，搭配栽植耐踐踏的假儉草，經機具反覆壓實壓平、噴撒細砂，再施以灌溉而成，各項排水設施隱蔽設置於地下，保留地面開闊且安心的活動空間。



夢想家 — 油田社區發展協會
 築夢者 — 農村水保署臺北分署
 設計家 — 程泰工程技術顧問有限公司



以樹為幕 賞森林四季劇場

借景聖稜線的壯闊景致，靠近道路的邊界，特別設計為微微隆起、上下起伏的連續土丘。除做為活動的安全界線，也將視覺、空間經驗和自然環境巧妙地融合一體，為陽光草坪更添動感與趣味。



坐在草梯上深呼吸，沐浴芬多精的薰陶，心靈也隨流動的風而淨化。這裡就像是一座無天幕、無隔間的森林劇場，以四季演替的山林做為背景，瞬息萬變的雲霧做為簾幕，演員與觀眾由萬物交替扮演，全然不受劇本的桎梏。

4 橄欖流星雨已成為每年寶山鄉重要的產業體驗

5 室內集會所與戶外串聯，營造更舒適的活動空間

結合周邊的橄欖先生、新城風糖、柑橘產銷班等產業特色，陽光草坪串聯橄欖體驗區及油田村集會所，提供食農體驗、市集展售、戶外活動辦理等多元機能。當地青農也順應開發各項創意食譜，帶領旅人一起運用在地食材，烹煮營養美味的橄欖風味餐。

橄欖是寶山留給油田最珍貴的禮物，經過社區及各單位業者的攜手努力，酸澀印象的原生種橄欖華麗重生，更添風味、特色與價值，如同盛大的獵戶座流星雨，在寶山的夜空熠熠生輝、發亮發光。

LET'S GO!



掃描前往

旅讀路線

地圖搜尋種子星球地景藝術，可沿新湖路探訪橄欖先生、雙胞胎井等店家及景點

新竹新埔 | 照門社區

自在觀南森呼吸

照門休閒農業區以秀麗的自然風景聞名

其中歷經多年使用、自然耗損的觀南步道

納入環境永續理念，重新設計為安全且友善的景觀步道

適合旅人賞景「森呼吸」，也讓山林土地暢快「深呼吸」





● 照門休閒農業區以農塘、農莊及傳統美食聞名



藍白車廂悠悠行駛於縱貫線，行經繁忙的內壢與中壢，路過埔心，於楊梅站轉乘客運繼續前進。看著層巒疊嶂、鬱蔥蔥的遠近山脈，一路穿梭山谷低地間的道路，最後於九芎湖站下車，步行約十餘分鐘，即抵達位於新埔鎮東北郊的照門休閒農業區。

照門休閒農業區由九芎湖、箭竹窩及大坪三個客庄聚落組成，在客家文化中，一般以湖或窩為坐落於丘陵中的畚箕狀凹陷地形來命名，寬廣者稱為「湖」、狹隘者則稱之為「窩」。

因此，地名雖帶有一湖字，九芎湖實質上卻沒有一座寬廣的大湖，取而代之的是茂密的九芎林，以及散落於山林家戶間的大小農塘。客諺有云「山管人丁水管財，一家一口塘」，農塘既可用於引流灌溉、蓄水養魚，還能兼做滅火與風水池之用，可見其對傳統客庄社會的實用及重要性。



步道。觀南步道前身為居住箭竹窩的居民前往九芎湖開墾、種稻及運送農作物的挑夫小徑，後以能由高處遠眺古樸悠雅的南園而得名，自然人文景致秀麗，深受旅人喜愛。

復舊如新 森林步道會呼吸

早晨的照門社區是登山客健行賞景的勝地，九福、觀南、霽月等多條步道組成的照門步道群，



約在 1990 年代由村民共同出地建成。路線翻越丘陵與溪谷，串聯為總長約 4.1 公里的環狀步道。沿途可近觀蕨類、野生菇蕈及低海拔喬木生態，或遠眺鴛鴦池景及臺灣海峽等風光。

步下緩坡，經九福亭行至叉路口，以兩旁夾道歡迎的油桐樹做為指標，往鴛鴦池方向前進，可由九福終點銜接至觀南

步道前段由花崗岩石階疊砌而成，因青苔濕滑，登山客於是改走石板旁的土階。歷經多年使用，步道逐漸出現中間高、兩側低的明顯對比，加上雨水長年沖刷導致土壤流失，使得部分路段通行更為不便。於是社區透過農村再生的協助，針對走勢起伏較陡、受損較嚴重的 430 公尺路段，導入永續經營理念及生態友善工法修復，共同打造一條「會呼吸的森林步道」。



- 1 觀南步道景色秀麗，難易適中
- 2 觀景平臺可遠眺山林風光
- 3 坡度較陡路段以乾砌石階梯疊砌，兼顧生態及行走友善
- 4 新埔投入愛玉產業復興，開發雞湯、面膜及凍飲等多元商品

夢想家 — 照門休閒農業區
築夢者 — 農村水保署臺北分署
設計家 — 艾力肯創意生活有限公司



4

友善生態 自然資材永續山林

順應地形環境及使用需求，新設計的觀南步道將臺階單元間距拉大，並採用卵石搭配三分石及六分石，拌合現地土壤重新回填、反覆壓實，提升步道乘載、透水性與行走舒適性；兩側護坡亦採用現地卵石砌築，除了增加路幅、鞏固邊坡，也提供動植物生長棲息的空間。

山坡邊的側溝則導入乾砌石工法設計，將地表逕流透過排水溝引導流入低窪處的集水井，加速雨水集中入滲。仔細觀察，可發現靠近溝槽的井壁上，還有一座

坡度平緩的石板坡道，有助野生動物落入時攀附脫困使用，著眼於微小之處，是生態友善工法面面俱到的細膩巧思。

復舊如新的觀南步道兼具砌石美感、符合人體工學，並取用現地石材、木材等可循環資材，完全未使用任何水泥。不僅打造出一條安全通行的近自然步道，更為山林共好的願景提供一帖自然解方。

運動流汗後，沿九福路外花木齊整的行人專用友善步道悠閒散步，來到臺灣原生種愛玉的重要推廣基地大坪，可體驗親自摘採、手洗並品嚐生長於友善無毒環境的「紅九品種」愛玉飲品及特色餐食等多種樂趣。在照門感受土地深呼吸的脈動，沐浴在芬多精的療癒之中，自在森呼吸。●

LET'S GO!



掃描前往

旅讀路線

由縣道 115 號經產業道路通往鴛鴦池農場，觀南步道入口處即位於農場旁

雲林古坑 | 華南社區

林鵬守護通學路

古坑華南是與山林共生的里山聚落
順應現地高低差，結合在地傳統打石技藝
以多條步道串聯國小與共生田間
塑造出富有記憶與溫度的上學路





● 華南社區居民共同復興石梯田，轉型共生田食農教育場域。

林鵬展翼，隨禱祝的祭文盤旋在森林與溪谷之間。眾人掬起胭脂色的九重葛與月黃色的文心蘭花瓣，奉於額首，灑落大地，任風輕輕吹拂，把祝福帶往土地、大山與草原，也帶往山腳下嘉南平原的家家戶戶。春分惜山、穀雨告天、立冬謝天，順應四時循環，與萬物生息更迭，是華南村民長久以來力行不輟的生活哲學。

華南全村計有十鄰，常住村民僅百餘人，稀落散佈於山間。面臨人口外流與老化的蠶食鯨吞，華南村以一所面臨廢校的小學為出發點，經校長與老師主動發起，以共生、共學與共好為理念，帶領村民一同改造社區空間、投入環境教育、發展特色產業與食農導覽，成功翻轉限界集落困境。

由縣道 149 轉進雲 206 鄉道，青色竹林叢生，碩大的姑婆芋指向樹林包圍的產業道路。向下步行，迎來一片豁然開朗的梯田，這裡曾種滿蒼蒼鬱鬱的茶樹。弛廢數十年後，經村民全體動員，活化荒地為共生田，細心照料的檸檬、小麥與蔬果正蓬勃生長。茶園廢棄的工寮、配藥室等設施，也重新改建為書屋、食農生態教室等空間，經自然資材打造的竹材步道、棧道及藝術廊道相互串聯。



● 華南生態文化祭典三部曲已成為華南社區每年重要活動

依循獸徑 聆聽土地心跳聲

共生田的東北角鄰近山坡，順應地勢落差，現由多條生態友善的特色步道組成「華南 28 號自然公園」，成為適合觀察與學習的無邊界戶外教室。



想要從樹冠層近距離觀察森林生態，可踏上鄰近道路的高架景觀平臺步道。步道採用回收廢棄材料再製的環保塑木，搭配穩固且耐用的鋼料搭構，沿路可見結滿橡實的青剛櫟，棲息其中的紫斑蝶、大赤鼯鼠及巢箱中的鳥類等林間生態。

或可捱著砌石坡腳旁的階梯步道及碎石步道，沿夏豐冬枯的水系，細看新生地上從山麻黃到澀葉榕的樹種演替，微觀

小毛蕨、觀音座蓮等蕨類的迷人螺旋，還有機會發現食蛇龜的足跡、食蟹獾的排遺、穿山甲挖掘的洞穴等野生動物



蹤跡。兩條步道同樣納入循環理念，使用現地廢棄的碎石重填回鋪，沿路搭配多個導覽解說牌，將當地豐富的生態資源、生活文化與歷史記憶，描繪為生動有趣的故事，文字細膩、引人入勝，值得駐足品味。

- 1 高架步道視野通透，融入森林色系
- 2 碎石步道透水性高，是會呼吸的地盤
- 3 生態廊道做為華南國小林間學習場域
- 4 在地傳統工法復舊如舊施作步道（華南社區發展協會 / 提供）
- 5 打石平臺供華南生態慶典等活動使用
- 6 打石階梯由社區夥伴及國小學生共同參與修復（華南社區發展協會 / 提供）



夢想家 — 華南社區發展協會
築夢者 — 農村水保署南投分署
設計家 — 鼎侑工程顧問有限公司



打石痕跡 先祖汗水鑄刻的記憶

再往前走，樸實的手作步道映入眼簾，這條總計一百九十階的通學古道，由社區老中青少三代及 50 多年經驗的打石師傅齊心合作，投入近一百天時間親手打鑿、搬運及堆疊而成，從石板邊緣紅銅色的粗曠齒痕，可見眾人一鑽一鑿的艱辛與努力。

據耆老所言，通學古道早年相當簡陋，後來家長就地取材打碎大石、鋪上石板，作為通往國小的上學路。柏油路開闢後，因無人使用而不再修築，人跡也跟著化為獸徑。歷經十餘年時光，如今步道以手作方式復舊重現，不僅提供當地學童一條更安全，也讓曾經模糊消逝的記憶，再次清晰具象於時人眼前。



神乎其「砌」 砌石工藝的智慧

砌石前會先將石塊依長徑分為塊石與大塊石，大塊石做坡腳基礎、塊石則做坡面砌石，一般以「六圍砌」為原則，即每顆石頭周圍由六顆包圍支撐，相互交錯咬合，砌石除須穩固，亦要求兼具美感，相當依賴技術與經驗。

LET'S GO!



掃描前往

旅讀路線

沿雲 206 線可步行抵達華南社區共生田教育園區，並銜接華南 28 號自然公園

屏東牡丹 | 旭海社區

風域半島尋古道

牡丹鄉旭海社區位處琅嶠卑南道之上

為多元族群與山、海、森林共生共榮的聚落

通往大草原的生態步道，經人力以低碳友善工法重新修復

走進萬物之森，追尋前人的足跡與記憶



東北季風翻越層巒山脈，一陣又一陣灌進狹長山谷間，逆風騎行在滿州通往牡丹—這條歷史悠遠的琅嶠卑南道，下巴幾乎得貼上儀表板、身子得要彎折地像是田地裡的洋蔥葉，才得以能在空曠道路上繼續破風前進。

琅嶠與卑南是恆春與臺東的舊稱，總長 120 餘公里的琅嶠卑南道，始於今日屏東車城、終於臺東市區，路線大抵沿縣道 200 線往東先經滿州，出八瑤灣後沿海岸北行，再經牡丹、跨越塔瓦溪，進入南田、直達臺東。

這條歷史悠遠的琅嶠卑南道，曾是荷蘭人東探尋金的蹊徑，清朝官兵開山撫番路線，更是當地斯卡羅族、馬卡道族與阿美族人打獵、遷徙、姻親、征戰、交易等活動的必經之途。跨越黃土飛揚的九棚、蒼鬱的港仔鼻，粗曠的林投樹、臺灣海棗等海濱植物夾道兩旁，引領旅人進入幽靜的旭海部落。



● 隨步道蜿蜒而上，可抵達壯闊的旭海大草原

旭海舊名「macaran」，是屏東縣唯一靠海的部落，最早由斯卡羅族人開墾定居，後來恆春阿美族、排灣族、平埔族及閩南、客家跟著移入，逐漸形成一處多元族群融合的聚落。



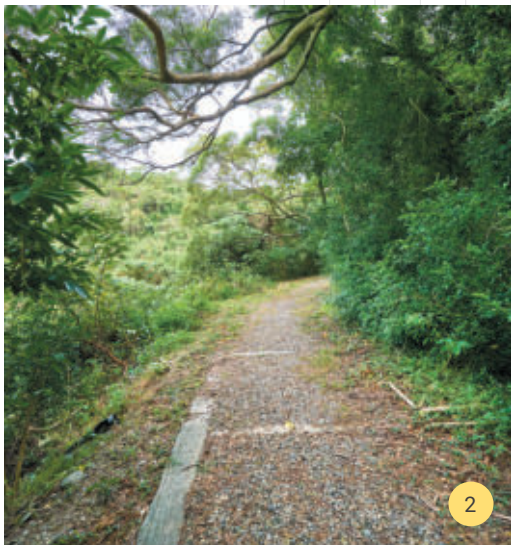
● 琅嶠卑南道乘載先民生活及生存的移動足跡



牡丹是珍稀動植物資源的寶庫，作為認識恆春半島生態特色的入口，與自然共生的生態步道扮演重要角色。原步道歷經多年使用，既有鋪設的枕木漸為腐朽、濕滑難行，強勢外來種植物蔓延、喧賓奪主，使步道日益失色。後來經社區代表、NGO 團體、農村水保署及專家學者共同研擬討論，以環境友善、保水節能的設計工法，修復自入口處往上延伸總長約 1,500 公尺的生態步道。

立足山海 走進半島的生態教室

旭海又以清晨時分的日出最為聞名，牡丹灣凸出的堤防，是從平地遙望的最佳視野，若想從高處眺望美景，可由背靠港口的生態步道登上海拔 213 公尺的牡丹鼻山，此處亦可銜接琅嶠卑南道中的旭海 - 南田段的阿朗壹古道，為近年熱門的旅遊朝聖路線。



穿梭森林 追憶歷史之路

掠過碎石地，頭頂上的枝葉相互摩擦，像是不同頻率的沙鈴，在山坳間發出清脆聲響。生態步道以人力取代重機具，移除腐壞的枕木，改以更耐用的仿枕木預鑄模組作為格框，縮短施作期程、降低擾動；仿枕木框打樁固定後，中間再回填清碎石夯實，和諧融入當地環境，同時兼具透水及行走舒適性。

夢想家 — 牡丹鄉公所
 築夢者 — 農村水保署臺南分署
 設計家 — 宇真工程顧問有限公司



沿地形走勢開闢的步道，前段路線較為平直，格框間距大、快步好走；中段繞過山脊處則較為蜿蜒，格框間距縮小，慢步安全。重要節點重新設置導覽解說牌，帶領旅人認識當地獨有的生態系風貌。行於其中，伴隨著鳥啼、蟲鳴、蝶舞與獸跡，彷彿重合前人走過的腳步，與萬物融為一體，在山林相互和鳴。

琅嶠卑南道是深度認識東南部海岸風土的尋古之旅。若想換個方式，愜意感受牡丹慢活氛圍，推薦由 199 甲縣道往西前進，停留旭海溫泉舒活筋骨，再來到東源湖環湖散心，亦可在導覽員的帶領下，經「會呼吸的水上草原步道」走進排灣族祖靈聖地，赤腳感受濕地溫度，體驗恆春半島豐富熱情的原鄉文化。●

順遊景點

東源水上草原



東源(麻里巴)濕地為排灣族祖靈聖地，底層為終年湧出的泉水，上層則由水草堆積覆蓋而成，動植物資源多樣而豐富。(導覽預約請上東源社區發展協會網站)

- 1 生態步道入口經過整理，提高識別度
- 2 步道採用生態友善設計，和諧融入當地地景環境
- 3 生態步道採用生態友善資材及工法打造
- 4 透過解說牌，可更深度認識恆春半島特有生物

LET'S GO!



掃描前往

旅讀路線

地圖搜尋旭海漁港，可由旭海觀音鼻自然保留區停車場(瑯嶠卑南古道入口)旁進入生態步道

旅

文化是先民經年累月所得的知識與經驗
是群眾生活的縮影，也是族群價值觀與認同感的凝聚
且看農村社區如何化無形為有形
讓口語流傳、隱藏於記憶中的珍貴文化資產
透過跨域合作、場域營造、體驗遊程等方式重現
在老樹下席地而坐，一起探尋這塊土地曾發生過的故事



讀

文化新風采



員山同樂、雙湖－與水共生雨之國
南庄南江－原客風土食農遊

大埔和平－弦音繚繞提琴島
左鎮光榮－化石小溪尋寶趣
金峰嘉蘭－茄苳樹下聽故事

宜蘭員山 | 同樂、雙湖社區

與水共生雨之國 ●

受山脈環繞的宜蘭是多雨的國度

從發源雪山的縱橫野溪，到蘭陽平原的點點埤塘

宜蘭人不只與水共存，也發展出與水共生的智慧

一同走進悠遠的湧泉溝、友善的親水廊道，一窺宜蘭水文化風貌



雲靄慵懶地從山巒間升起，在蘭陽平原上空緩慢移動。勤奮的耕耘機縱橫經緯，翻起濕潤底土，如驚蟄般喚醒昏昏欲睡的大地。騎著單車，沿潺流溝渠間的小路晃悠，混合青草、雨水、泥巴與河流的自然氣息沁入鼻腔，就連人也彷彿要融入潮濕的水氣之中。

若稱基隆為雨都，那麼每年雨日超過 200 天以上的宜蘭，可說是不折不扣的「水鄉澤國」了。廣袤的蘭陽平原被雪山山脈及中央山脈圈起，攔截三面吹拂而來的水氣，水氣化為雲，雲落為雨，雨匯聚為溪河，流出山谷後開枝散葉。部分沿扇面東淌，經四通八達的水渠流向田野與農地；部分則滲入地底、轉為伏流，流至扇頂方升湧冒出，在外緣形成寬窄不一的湧泉帶，聚積為大大小小的埤塘。

宜蘭人順應風土，民生需求樣樣離不開與水共生的智慧。距離市區不過十餘里的員山同樂村，位處大礁溪、小礁溪及宜蘭河上游匯流處，以終年恆溫的阿蘭城（三角埤）湧泉最負盛名。湧泉蓄積後成為泳池，一大清早，紛至的村民脫下外衣、戴上泳帽，躍入純淨的湧泉水裡晨泳、泡水和嬉戲，是當地不足為外人道的平凡光景。



● 當地居民與三角埤湧泉的連結跨足灌溉、民生、洗衣與休閒



躍入湧泉 洄游探索水文化

泳池與湧泉溝相連，早年為當地婆婆媽媽們洗衣洗菜、談八卦話家常一紓壓又解憂的婦女樂園。近年經農村再生及村民共同整理營造，使這條承載文化記憶的湧泉溝搖身一變，成為漫步水岸賞景、觀魚、親水戲水及騎乘自行車的優質休憩廊道。

過去紊亂的水路與排溝下游間的鴻溝，經生態友善工法重新規劃設計，改以砌石階梯銜接兩處落差，除了發揮跌水消能的效用，也開闢出河道的縱向廊道，提供洄游魚類一條暢通的上溯路線。破損護岸則改以自然草坡與乾砌塊石疊砌構築，溝底採用粒徑較小卵石進行填補，塊石間孔隙通透，保留水生植物生長及蝦蟹昆蟲等生物棲息躲藏的空間。日光映照之下，溪水潺潺，魚光燦燦，映照一片盎然生機。



夢想家 — 同樂社區發展協會
築夢者 — 農村水保署臺北分署
設計家 — 昇暉工程顧問有限公司



想要一覽湧泉溝風光，可選擇平坦的自行車道乘風遨遊，或踩踏聲響療癒的碎石步道悠閒散步。步道沿途設置有高架觀魚平台，可俯瞰色澤豔麗的粗首鱸、臺灣馬口魚等原生種魚類悠游身影；再往上游走，步下複層式的親水廣場，可停駐於平緩的石階上感受溪水沁涼，或在洗衫亭造型的花架座椅下歇腳小憩，小白鷺立體雕塑、魚類意象藝術陶板及導覽解說牌則融入步道各處，述說著湧泉溝的文化記憶與多樣化的水域生態。

告別阿蘭城，乘上單車，沿著連綿的枕頭山、蜆埤山及大湖山山腳繼續前進。隨著坡度增加，沿途景致也由阡陌農田轉為蒼鬱樹林，進入位於員山鄉西北角的湖西村，這裡有條號稱「宜蘭最美櫻花林」的燈篙林道。

LET'S GO!



掃描前往

旅讀路線

沿大礁溪旁自行車道，沿途欣賞同樂三角埤及阿蘭城湧泉等水岸風光

- 1 湧泉溝運用砌石階梯跌水消能，恢復水路暢通、水源常流
- 2 複層式廣場降低邊坡高差，提供優質親水空間
- 3 自行車道旁的活動廣場及導覽牌，兼具休憩及寓教於樂用途



燈篙林道全長約 3.5 公里，原是運送水果的產業道路



追隨野溪 描繪永續水環境

該林道原是運送水果的產業道路，經燈篙林道促進會人員多年悉心維護，兩旁現已開滿昭和櫻、吉野櫻、富士櫻等斑斕的各色櫻花；再向前走，氤氳漸起，筆直的肖楠群生為林，蒼翠的鱗狀葉如織蔽天，宛如走進遠離塵囂的迷霧森林，一路蜿蜒通往員山金城武樹、望林找龜、雙月湖等知名景點，亦可經便道前往望龍埤欣賞碧綠湖光，四季景色多變，深受登山客喜愛。

行回叉路處，在崩山湖野溪往稼穡步道的方向，有一條淙淙水徑，坐落於高低錯落的叢叢綠意間，健行後的登山客三五成群，聚集於此歇腳緩和，氣氛悠閒而愜意。這裡原是一塊水溢漫流、蚊蠅孳生的荒地，經農村再生整理後，利用蓄水池的溢流水與微水力發電尾水，導入環境友善理念重新設計，打造成為兼具生態、景觀、環境教育與安全戲水等多元機能的「樺山水」親水廊道。

望向清澈的溪水，渾圓卵石裹上毛茸茸綠藻，粗糙沼蝦揮舞著一對巨大的深色長螯，悠然漫遊於底泥與石縫之間。取自現地塊石堆砌而成的邊坡，以近自然風貌的水道導引溪水，搭配當地學童共同種植復育的雙連埤原生種水草，營造多樣化的水生生物棲地，勾勒出曲線優美、生機蓬勃的藍帶風貌。



柔軟翠嫩的複層綠帶與之銜接，從外緣往外延伸，墨綠的低矮灌木與艷紅的景觀鳳梨點綴草地，外圍樺木樹影婆娑，白雞油上的獨角仙正上演勾心鬥角的戲戀。潭、瀨、灘等深淺不一的水域將水陸域連結為一體，大小景石散落於流水之中，連結為無斷點的生物友善通道。

夢想家 — 雙湖社區發展協會
 燈篙林道發展協會
 築夢者 — 農村水保署臺北分署
 設計家 — 昇暉工程顧問有限公司



多種材質組成的透水步道是漫遊親水廊道的主要動線，水岸旁的碎石步道坡度平緩、舒適好走，適合樂齡族群優遊散步；以安山岩鋪底的石板步道搭配溪中跳石，適合親子家庭親近水岸，沿途亦設置有紋石桌椅及休憩座椅，可供全齡旅人放空賞景、泡茶小憩。結合前期所設置的公園，親水廊道與燈篙林道相互串聯，展現與水共生的智慧，也成為與自然共生的最佳體現。

午後雲霧升湧，山脈與平原覆入濛濛細雨之間。有人說宜蘭人是土地磨礪出來的人，融入了雨與水的個性，純樸中帶著叛逆，骨氣中帶有柔情。唯一不變的，或許是那如水一般順應環境的生活準則，就像早晨時分的湧泉池光景，四時如常，循環不輟。●

- 4 親水廊道再利用尾水水資源，兼具生態、景觀及環境教育功能
- 5 水池作為上游雙連埤蓴菜、水虎尾等瀕危水草復育基地
- 6 自然景石搭配高矮植栽，展現多層次的綠意美感
- 7 親水廊道串連燈篙林道，適合健走、慢跑及親水活動



LET'S GO!



旅讀路線

由燈篙林道公園出發，往右可直登燈篙林道，往左可順遊親水廊道及稼穡林蔭步道

掃描前往

苗栗南庄 | 南江休閒農業區

原客風土食農遊

苗栗南庄是融合多元族群文化的小鎮

南江休閒農業區整理旅遊服務中心旁的活動空間

以生態友善理念，打造多條步道及食農體驗基地

展現當地自然人文風采，白晝夜晚都好玩



想要深度認識在地自然人文風情，舞蝶翩翩的南江休閒農業區是絕佳選擇。以友善理念耕作的土地種植有多種蔬果，依季節推出各式農村體驗與食農活動。旅人除能下田感受泥土的溫暖與芬芳，還能動手醃蘿蔔、搗麻糬或揉桿蔥油餅，感受愜意的農情生活。

除了一日農夫行程，南江休閒農業區近年也進一步利用溪流旁的杜英林，以生態友善理念打造「獵人學校」食農教育體驗基地。融入細膩的環境友善設計及原住民文化特色，可身披傳統服飾、肩揹原始竹弓，在導覽員的帶領下一起走進森林，感受不一樣的南庄風貌。



● 獵人學校前身為當地段木香菇產業栽種的杜英林



● 蓬萊溪舊稱南河，水質清澈且生態豐富

冬季時節，由南庄 124 縣道穿越畦畦散落的田園，遙望遠方，年末最後一期油桐盛開如細雪，飄落在雲霧繚繞的山頭，喧染著樸實慢城裡不凡的浪漫。清新空氣中，夾雜著洛神蜜漬的酸甜，新鮮鱒魚燒烤的油香，還有蔬菜日曬的陽光氣息與擂鉢研磨散發的堅果香氣。百年以來，賽夏、泰雅、客家及新住民等族群在此共耕共耘，共譜南庄的小森食光。



淺山足跡 走進林中獵人學校

這座在地人口中的「森林」，以不同自然資材鋪設的步道串聯整座基地動線。沿淺山步道步入林中，可見身披藍黑色羽衣的臺灣紫嘯鶉，穿梭在紅綠相織的杜英枝頭，旱芋挺直深綠色的盾狀葉柄，蕨類從腐葉中探出嫩綠新芽，以玻璃纖維打造的山豬和山羌雕塑藏身草叢、栩栩如生。

為保護當地豐富生態，場域中的步道設計除配合地形及林相調整，也融入各項生態友善思考：如全程以人力搭配小型手持器具施作，及採用粗細不同的木屑，回填夯實做為自然鋪面。步行於上，就像行走在充滿彈性的柔軟草地，帶有滿滿療癒感，還具有降低雨水沖刷土壤、涵養地下水源等功能。

旅人可透過事前預約的獵人團康行程，在基地中學習如何辨識野菜、體驗射竹弓等傳統狩獵方法，沿途還設置有部落傳統引水設施—竹水管接水法。運用剖半竹材搭接為管，沿邊坡將水源引導至低處，再流入陶甕中蓄存，待雜質沉澱、水轉清澈，便可用於烹煮飲用，展現先民與自然共生的智慧。



- 1 獵人學校採友善環境設計，增添生態及食農林下景觀的互動性
- 2 傳統引水設施展現原住民生活智慧
- 3 木屑鋪面保留基地透水性及行走舒適性



悠閒漫遊 探尋產業 文化風景

步行至鄰近野
溪一側，蒼鬱森林接
壤優美的竹林，隨風

吹拂、啞啞作響。粗糙玄武岩石板排列
而成的田園步道，搭配直橫編織的竹籬，
構築為風雅的靜謐小徑，適合日常賞景、
悠閒散步。

再往前走，循路線返回入口，可見
幽暗的香菇寮，段木上長滿鮮嫩肥碩的
香菇。山區林蔭環境是香菇生長的天然
溫室，居民利用當地栽種的樹種做為段
木進行培育，經雲霧與芬多精的滋養，
品質優良、有口皆碑。考量農事活動需
求，該段步道改以清碎石作鋪面，搭配
鐵木搭構的新建儲木牆，使旅人更易窺
探這項難能可貴的林下經濟作物。

設計家 — 程泰
工程師技術顧問有限公司
建築者 — 農村水保署臺中分署
夢想家 — 南江休閒農業區

夜幕低垂，皎潔的月光從樹隙間
灑落，舞臺上的駐唱歌手撥弄和弦，哼
唱著輕快旋律，搭配柔和變換的七彩霓
虹，在展演廣場的紅磚地上暈染出醉人
色彩。旅遊中心前的空間經改造，搖身
一變成為結合音樂及風味餐食的「南江
S-PUB」。原民風的熱情、田園風的人
情，可謂南庄當今最熱鬧的夜生活代表。

把握夜晚時光，跟隨節奏搖擺身體，
大啖在地風土料理，盡情玩味迷人又充
滿魅力的南庄文化吧！



LET'S GO!



掃描前往

旅讀路線

一日遊行程推薦以向天湖賽夏族民俗
文物館為起點，中午可於鄰近櫟木食
坊用餐，再至南江休閒農業區旅遊中
心體驗，下午接續探索蓬萊溪護魚步
道、感受南庄老街人文風光。

- 4 南江三工假期邀請旅人穿上當地傳統服飾，感受
祖先流傳下來的山林智慧（陳黃光達 / 提供）
- 5 南江 S-PUB 邀請客家、原住民等多元族群歌
手駐唱（陳黃光達 / 提供）

嘉義大埔 | 和平社區

弦音繚繞提琴島

大埔和平社區是臺灣的克雷蒙納（小提琴村）

社區充分運用閒置的陸島空間

重新改造為居民與淺山動物和諧共生的小提琴島

提供在地樂團更舒適展演空間，讓旋律隨風而起，迴盪水庫、飄揚山林





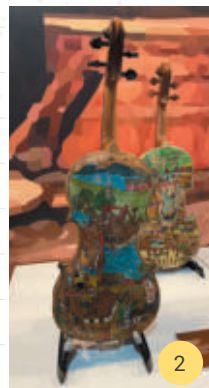
多雨時節，蕩漾的湖水漫過山腳，拍打著茂盛的草原與樹林。遊艇輕快掠過湖面，老鷹在蒼穹盤旋、山豬在沙地奔跑，如浮光般的魚影掀起漣漪，伴隨著琴聲與歡笑，共同描繪出曾文水庫最美的山色湖光。

曾文水庫是全臺最大的水庫，兼具灌溉、發電、防洪和觀光等用途，水庫全區位處大埔，雖緊鄰觀光人潮絡繹的阿里山鄉，卻因缺乏良田、交通不便、土地多屬國有或保安林地等劣勢，大埔居民嚴重外流，成為嘉義縣內人口最少的鄉鎮。

- 1 曾文水庫風景區共有 10 個活動遊憩區，騎單車、乘遊艇皆別有情趣
- 2 和平社區小提琴描繪大埔生態及人文風景，皆由村民手工打造

2019 年，村長吳倚豪與製琴老師黃聖彥發揮創意，運用八八風災後留下的漂流木，打造造型獨特的小提琴。從提琴班、製琴班到後續成立的大埔愛樂，和平社區以音樂為媒介，成功帶動村民的凝聚和參與，也吸引旅人以互助互利方式，共同投入社區產業發展。

當地少有機會接觸音樂文化的兒童及長者，藉由親手製作及學習演奏小提琴的過程，也逐漸培養起自信心與成就感。樸實的臉孔、靦腆的笑容，無須言語多加說明，同樣能透過琴聲，傳遞出對這片土地的情感與故事。





旋律隨行 漫遊水庫提琴島

和平以小提琴聞名全臺，社區內卻一向缺乏展演推廣的空間。後來透過農村再生的協助，終於覓得情人公園旁閒置的陸島，經重新整理、移除

外來種銀合歡，再以漂流木圍起圍欄，打造為兼具賞景及展演功能的「小提琴島」。

由琴頭造型的橋面步上小島，鏤空設計的欄杆，在不同光影角度照射之下，在象徵指板的橋面上形成 88 個鋼琴發聲鍵，連結對應陶板上不同音色的八種提琴，趣味展現音韻的廣闊及律動感。

再往前走，純白色的琴橋拱門下方為半橢圓形的迎賓入口，浪漫的心型輪廓點綴於上頭。琴橋好比是小提琴的心臟，演奏時主要用於支撐琴弦，過濾多



3

餘雜音，使琴聲更為溫厚，在這裡則象徵引領人群通過音樂之門，遠離塵囂喧擾，投身自然的擁抱。

穿越拱門，來到為弦樂團量身打造的演奏空間。開放式的舞臺設計如螺旋般凸起，便利大提琴及低音提琴樂師透過架空的木地板震動打拍，帶領其他樂師同步合奏。舞臺前方是自由入座的寬廣草地，窯燒天然石排列為音符點綴其中。舞臺後方則設計為階梯型的觀景平臺，頭頂天幕兼具遮蔭、隔熱及低雨噪等特色，適合歇腳休憩、愜意賞景。



4



5

夢想家 — 和平社區發展協會
築夢者 — 農村水保署南投分署
設計家 — 新禹工程技術顧問有限公司



生態共好 共譜山林和諧樂章

午後雲層升湧，淅瀝落下豆大的雨滴，洗滌了楓香葉上的塵埃，也洗滌繁雜的心靈。從小提琴島向外望去，外圍特別被保留下的自然倒木，如今成為夜鷺、黃頭鷺等水鳥覓食駐足的微棲地，鳥兒與人群保持舒適的距離，各自享受著雨天的悠閒與寧靜。

從高處眺望，可更清楚看見小提琴島琴身與琴弦的優美輪廓，一旁連接龍蛟溪兩端的同心橋有如琴弓，兩者相映成趣。在細雨與微風吹拂之下，湖面揚起細微波紋，宛如琴弦被撥動所引發的共鳴，在山林間演奏著悠揚的奏鳴曲。

- 3 島上保留大面積綠地及外圍倒木，提供鳥類覓食駐足
- 4 小提琴採用漂流木作為圍籬，自然資材循環再利用
- 5 「愛·樂巨人」迎賓門與愛情鐘為小提琴島上最具特色的地標
- 6 小提琴島串聯水庫景點，打造完善的「遊、山、湖」農村旅遊線

雨過天青，大埔愛樂的練琴聲重新響起，迴盪在社區的街道與角落。要完成一把小提琴，需要七十多片造型不同的木片彼此搭配，才能成就和諧完美的音色，就像是當地勤奮的師生與村民，個別扮演無可取代的重要角色。

以水庫與山林為展演廳，將森林萬物當作聽眾，和平社區的旋律將從小提琴島發聲，乘風飛揚至更遠的村落、更遼闊的國家。●

LET'S GO!



掃描前往

旅讀路線

由大埔旅遊資訊站出發，可步行順遊小提琴島、情人公園等景點，或可搭乘觀光遊艇賞鷹訪山豬島

臺南左鎮 | 光榮社區

化石小溪尋寶趣

左鎮菜寮溪流域是臺灣考古界的聖地

光榮社區巧妙融合化石、族群、信仰等地方文化元素

將野溪、時光廊道與化石園區相互串聯

帶領旅人走進 170 萬年以前的史前異想世界





● 左鎮菜寮溪是臺灣古生物研究的重要據點

相傳每逢大雨過後、溪水消退，河床上便會浮現奇特怪石，有的外型破碎、有的黝黑發亮……1931年，臺北帝國大學教授早坂一郎聽聞此事，便風塵僕僕地來到左鎮，前往菜寮溪著手採集，並發現這些為數不少的石頭——其實便是數萬年以前即存在於此的古生物化石，自此開啟左鎮動物化石研究的楔子。

隨時光推移，菜寮溪流域陸續發現左鎮人頭蓋骨、早坂中國犀等珍貴化石。由當地光榮國小師生長年撿拾收藏的鄉土文物室，後來也經系統化蒐集整理，成立菜寮化石館保存，並擴館成為今日的臺南左鎮化石園區。

由臺南火車站搭乘公車綠幹線，經省道臺20線抵達左鎮，化石園區門口已聚集一大群好奇心滿溢的大小朋友。依序走進自然史教育館、故事館、生命演化館、化石館及探索館等場域，猛獁象、劍齒象、古鹿、鱷魚、貝類等海陸相生物化石及蒐藏品豐富多樣，展品眾多、目不暇給。

化石小溪 淘洗文化瑰寶

參觀完化石寶庫，沿館前小路步下緩坡，大樹下的吉祥物藍色犀牛 KOKO 高舉右手，熱情地迎接遠道而來的旅人，那裡便是化石小溪所在的時光廊道園區。



時光廊道為佛頂山朝聖寺無償提供社區使用的土地，2019 年起陸續整理活化，提供在地居民、參觀遊客及參拜信徒一個散步、運動及認識地方文化的好所在。

園區有一大片開放遼闊的草皮，日光灑落於上，散發柔軟療癒的氛圍，結合流線型的座椅與展演平台，成為表演



及大地活動的絕佳場地，在地臺南市菜寮溪產業觀光協會亦曾於此辦理「漱石野集」活動，以綠飲食、化石體驗、在地淺山體驗為理念，召集攤商展售特色餐食、手作和藝品，重現昔日化石小鎮的熱鬧光景。

穿過陶磚拼排出的蟋蟀生態區，越過童趣的涵管山洞，便來到孩子們的祕密遊樂基地。順應地形及化石特色，設計有攀爬繩、長毛象地墊溜滑梯，還有模擬考古挖掘的化石沙坑等設施，充滿創意與驚喜。



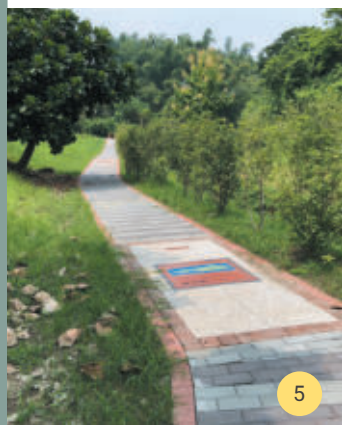
夢想家 — 左鎮光榮休閒農業區
 築夢者 — 農村水保署臺南分署
 設計家 — 山河工程顧問有限公司



4

時光隧道 探索地方多元族群

祕密基地的外圍串聯桂花巷步道，繁茂的桂樹散發淡雅清香，為潺潺的小溪隔出自然屏障。不同古世紀的生物圖騰鑲嵌於地面，步行其中，彷彿也跟隨生物演化的腳步，穿越數十萬年的時光廊道。



5

桂花巷的終點為當地信仰中心顯赫太祖廟，廟內供奉平埔族西拉雅太祖，以每年過年、節慶及太祖生日最為熱鬧。小廟被平埔族狩獵、農耕

及豐收等場景彩繪牆包圍，與高處的朝聖寺遙遙相望，共同保佑地方繁榮、風調雨順。

穿梭在寧靜的小鎮，光榮休閒農業區裡有料理山蘇、龍鬚菜等平埔族美食的特色店家，也有販售的鹹粿、素粿、木瓜肉粽及焗燒雞等小吃料理。多元族群和諧融合，完全展現左鎮人文歷史深厚的文化風情。●

LET'S GO!



掃描前往

旅讀路線

經南橫公路抵達臺南左鎮化石園區，可步行至鄰近時光廊道園區散步休憩

- 1 日光草皮結合展演平臺，提供多元活動需求
- 2 園區順應地形設計溜滑梯及化石沙坑等互動遊具
- 3 故事牆述說社區產業、化石種類、左鎮化石園區成立等特色
- 4 菜寮溪產業觀光協會連結在地文化、小農及南臺科大 USR 舉辦漱石野集市集
- 5 桂花巷時光廊道連接顯赫太祖廟及朝聖寺，連結平埔族與佛教文化

臺東金峰 | 嘉蘭社區

茄苳樹下聽故事

風災過後的嘉蘭村積極投入文化傳承與重建
從石板屋復舊、紅藜產業復興到陶珠工藝轉譯
加入改善後的溫泉園區及師法自然的生態廊道
新舊文化相聚匯流，在太麻里溪兩岸綻放迷人丰采





- 入口意象是進入到嘉蘭村必停留之地，最左側木雕配戴百合花象徵魯凱族部落，餘七座則配戴象徵排灣族部落的太陽、百步蛇圖騰與熊鷹的羽毛。

車起枋寮，自強號在軌道上奔馳，穿越中央山脈的西與東，與漸層的太平洋併行，沿途數不盡的隧道與橋樑，如黑夜與白晝反覆輪替，勾引著記憶裡帶著柴油味的淡淡鄉愁。行至太麻里，轉乘客運沿東 64 線繼續行駛，奔流的太麻里溪映入視野，不到 10 分鐘車程，即抵達金峰鄉人口最多的聚落—嘉蘭村。

嘉蘭在族語中稱為 Buliblosan，意為多霧、多大樹的村落。日治時期因集團移住政策，原居住於知本溪與太麻里溪上游及屏東霧台地區的排灣族及魯凱族族人陸續遷居至此。從豎立的八尊人型立柱，可窺見八個部落胼手胝足建立家園、共同生活的歷史軌跡。

越過百步蛇與山豬牙裝飾的拱門，跟隨圖騰、木雕、石板與彩繪的印記，一路走過部落廣場、天主堂、井字型的工整街區與綠紅屋頂的永久屋，溪谷上的洛神與紅藜結實累累，跨越橋的那頭則是一片茂密的原始森林，嘉蘭村裡新舊風景共融，處處充滿鮮活飽滿的色彩。

莫拉克風災過後，嘉蘭村民積極投入修復重建，透過技藝傳承、場域復舊及發展原鄉特色作物等方式，尋求傳統精神與現代化生活的平衡點。從傳承耆老智慧的 vuvu 野校、芭伊工坊裡由婦女手工製作的陶珠手環、卜拉米農坊裡槌搗小米的清脆聲響……嘉蘭部落的傳統文化經過轉譯，如今被賦予全新的生命力。



沉浸溫泉原鄉的祝福與療育

中午時刻，品嚐完小米粽、水煮芋頭與涼拌龍鬚菜等部落料理，不妨來到鄰近的嘉蘭溫泉公園泡泡腳、放鬆身心。

溫泉為當年開鑿自來水井獲得的意外驚喜，42°C 的高純度碳酸泉水透明無色，富含二氧化碳氣泡，有助舒緩疲勞



與疼痛，後又再透過農村再生的協助，融入部落文化元素，並增設步道、遮蔭及簡易沖洗設施，提升多元服務機能。



蜿蜒的溫泉水道以百步蛇為造型，頭頂上的格柵彎曲如竹節，節點上鑲嵌著一顆顆圖案各異、色彩繽紛的排灣陶珠：有代表降福與消災的靈珠 (Taiyot)、敏捷與聰慧的蝶蛹之珠 (Kalazuwzung)、情人間誓約的彩虹之珠 (Olivadaw) 等。日光照射之下，陶珠在水道上展現交疊穿透的光影，宛如無處不在的祈願與祝福。

探索森林 發現部落生活軌跡



從溫泉補足能量，轉向淡綠色的拉冷冷大橋，接續進入太麻里溪右岸，傳承復舊的陳家石板屋、百年歷史的茄苳樹，正敘說著山林與部落悠遠的記憶。近年社區與臺東大學USR計畫共同合作，融入認識山林與尊重自然的永續理念，培養海軍

陸戰隊退役後的族人及青年，共同帶領旅人投入攀樹等環境生態教育活動。



沿溪流走進生態廊道，雙色的合果芋葉伏地蔓延，延伸至溪畔由姑婆芋及野薑花所包圍的砌石平臺；輕倚矮牆，黑板岩陰刻著白色文字，述說當地豐富多采的生態。平臺則師法部落傳統砌石技藝，整地後先將石塊依大小分類，接著整齊且牢固地向上堆疊，石塊間保留的空隙除能發揮排水功能，也能作為昆蟲和野生動物的棲息地，體現人與森林、溪流及萬物共生的關係。

- 1 排灣陶珠融入天頂格柵，夜晚更是賞星好去處
- 2 溫泉水道結合陶壺意象，增添文化氛圍
- 3 攀樹場域採生態友善設計，減少對環境的擾動
- 4 結合臺東大學師生資源推動戶外教育（臺東縣金峰鄉原住民社區合作社 / 提供）



坐在百年茄苳樹下，黃綠色的小花簇擁枝頭，宛如水花四濺的瀑布，從深綠密葉中傾瀉而下。嘉蘭就像一棵大樹，長久以來吸收這片土地曾經的種種經歷，在嘉蘭落地生根的族人，致力傳承vuvu們的經驗與智慧，用自己的思想與獨有的步調，描繪屬於嘉蘭的理想藍圖，未來也將持續以原鄉作物為特色，朝向發展休閒農業區的願景持續邁進。●

夢想家 — 嘉蘭社區發展協會
 金峰鄉原住民社區合作社
 築夢者 — 農村水保署臺東分署
 設計家 — 弘郁工程技術顧問有限公司

LET'S GO!



掃描前往

旅讀路線

由嘉蘭旅遊中心出發，可步行感受部落文化風情，或沿東64至嘉蘭溫泉公園泡腳休憩

旅

慵懶坐臥於草地，仰望純淨的天空
快意自在的生活步調，是否是你曾嚮往的生活格調？
農村社區結合文化、生態、產業及在地元素
打造出具四季特色的深度體驗遊程
透過觀光帶動的經濟產值，使社區能自力更生
也進而培育農村人才、促進永續發展
成為宜居宜遊的樂活好所在



讀

悠遊農村趣



梅山太平－雲海升騰無二窯

國姓糯米橋－浪漫水車圓舞曲

玉里春日－織羅的縱谷之淚

富里羅山－悠遊里山品稻香

太麻里華源－曙光照耀日出鄉

澎湖湖西鄉－乘風里海 202 線

嘉義梅山 | 太平社區

雲海升騰無二窯

梅山鄉以太平雲梯眺望的壯闊風景聞名全臺
近年社區更融入太平窯、太平茶等傳統產業特色
結合藝術家創作，打造一抹紅趣及無二窯等體驗空間
自然風景與人文風情相互揉合，形塑雲端山城新風貌





● 太平雲梯跨越龜山與太平山，可遠眺嘉南平原風光

107 路公車緩緩爬坡，跟著山路左彎右拐，時而行駛在陽光灑落的暖潮，時而又沒入山壁遮蔽的涼流之中。從這條由梅山通往太平必經的三十六彎（縣道 162 甲）往外望去，隨地形開闢的梯田茶園一片蒼鬱，如絨毯綿延山腳，接壤廣袤的嘉南平原，延伸至堆疊積雲與海面上模糊的天際線。每轉過一個彎，千變萬化的光影暈染調和，塗抹為轉瞬即逝的一刻風景，虛實交錯，如夢似幻。

漫步村落紅磚路，距今已有 250 年歷史的太平老街依舊熱鬧。成束龍眼、軟嫩愛玉、古早味的草仔粿、雪白綿密的太平雲糕等在地特產目不暇給，飄散的咖啡與香茗纏繞交纏，驅散了腦袋裡昏昏沉沉的倦意。

太平社區以濃厚的人文風情為底蘊，將藝術美學融入自然景觀之中。除有全臺海拔最高的太平雲梯，更串聯老街、空氣圖書館、犀牛雕塑作品、作家張文環故居等景點，重現昔時車水馬龍的繁榮光景。今日的太平社區每年吸引超過百萬旅客造訪，也進一步帶動人口回留及青年返鄉就業，不僅是備受肯定的金牌農村，更創造共榮共好的山城經濟。



● 一抹紅趣一心二葉外型，融入太平村紅葉及夕陽意象

綿延山巒 孕育藝術聚落

午後山嵐漸起，薄霧籠罩茶園入口的小徑，在通往雲之南道步道的路途上，由陶瓷、玻璃、不鏽鋼等複合材質拼貼創作的「一抹紅趣」背靠青山，在日光反射下閃爍著斑斕的色彩。

一抹紅趣為 2018 年由國際藝術大師王文志老師創作的地景藝術，取自時節變化分明的特色，優美的茶葉曲線融入山澗一抹紅的自然色調，翠綠而茂密的竹林襯於背景，凸顯落英繽紛錯落山間的情趣。

短暫歇腳後繼續上山，步行約 100 多公尺，造型獨特的「無二窯」接著映入眼簾。當地原為社區僱工購料所建的太平柴窯，歷經多年使用、逐漸破舊損壞而拆除。後來經農村再生與居民共同討論，決定以融合在地特色的陶藝產業與藝術空間理念，重新選址復建為無二窯。



衍生自一生二、二生三、三生萬物的思想，無二窯順應地勢起伏，納入山路迅速轉折意象，單點延伸為線，四線組合為面，點線面相互串聯，組合成為不同斜面的不規則多邊體，構築為呼吸吐納般的山丘。竹、松、蕉等綠意包覆外頭，將無二窯與青山融為一體，展現自然造物的深沉韻味，也體現文化、生活與自然彼此對應連結的緊密關係。



- 1 無二窯源於窯燒製陶概念，結合藝術地景及工藝體驗
- 2 半開放式空間設計，增加空氣與光線的通透性
- 3 結合社區培力計畫辦理陶藝體驗活動（嘉義梅山太平社區培力計畫 / 提供）
- 4 遊客可自由選擇陶杯款式發揮創意



2



3

夢想家 — 太平社區發展協會
 築夢者 — 農村水保署南投分署
 設計家 — 鼎晟工程顧問有限公司

沐浴霧靄 做陶品茗享快意

抬頭仰望，赭紅色的穹頂以耐候鋼板為素材，象徵薪火相傳的技藝。穹頂之下特別採半開放式的挑高設計，陽光從頭頂採光罩灑落，四邊迎來清爽微風，空氣對流、視覺穿透、看與被看及空間外觀皆與環境緊密融合，同時也維持通風、避免潮濕，提升陶藝家創作的實用性及機能性。

雲彩平台緊靠穹頂，分為上下兩層設計，下層作為社區推動陶藝創作、植



4

物染 DIY 等體驗創作的空間；上層則是幽靜的休憩品茶區，可一邊眺望扶疏茶樹，一邊品嚐柴燒陶具沖泡出的好茶，在清幽而風雅的茶席中探索茶藝奧妙，感受天人合一的無我。

結合勞動力發展署培力計畫，無二窯現推出有手拉胚、陶杯刻畫等各項柴燒釉陶藝體驗。行在太平，自然風景引人駐足，文化魅力及人文風情則帶人深入，象徵自然的一抹紅趣對比象徵工藝的無二窯，綻放著艷紅、緋紅、銅紅等多變色彩，相輔相成，相映成趣。●

LET'S GO!



掃描前往

旅讀路線

漫步太平老街、空氣圖書館等景點後，可往雲之南道步道之茶園入口，沿途至一抹紅趣及無二窯體驗拍照

南投國姓 | 糯米橋休閒農業區

浪漫水車圓舞曲

國姓鄉北港村素有「水車故鄉」的美譽

其中又以坐落於古蹟糯米橋旁的音樂水車最具代表

經過創意技術原地修復，搭配景觀綠美化與友善步道營造

再次串聯休閒農業區熱門景點，創造豐富完整的遊憩動線





● 當地古蹟糯米橋運用石灰、糯米、紅糖等材料建成，距今已有 80 多年歷史

北港溪一路奔湧，從中央山脈蒼鬱山嶺的夾擊中突圍，在地表上刻劃出白煙色的河階盆地。沿省道臺 21 線行駛，沿途可見逐河谷高地開闢的田園與聚落，農場、牧場、露營地與咖啡館隱身小路，掩飾不住樸實農情與人情味。

轉過彎道，進入北港村，沿鄉間小道漫步村落，凡水流經之處，或大或小，或舊或新，或做灌溉，或做裝飾，隱身其中的傳統「水車」特別引人注目。

北港村水車文化與當地重要水利設施北圳繫有淵源。北圳由日本技師高橋氏設計，取水自北港溪北岸，一路流經埔頭、三層埔、埔尾等地，流灌廣達 200 公頃以上的農地。長 7 公里的圳路隨明溝暗渠流淌，遇河谷便走上拱型水橋，躲避激流與山洪；行至窪地，便沿輪狀的水車爬階而上，引入高地、灌溉田園。

臺灣遭逢百年大旱之期，水利設施完善的北港村不僅不虞匱乏，甚至還能支援下游草屯、霧峰等地稻作用水，絲毫不負「水車故鄉」的美名。



● 53520 意象洋溢浪漫愛情氛圍



音樂水車 敲響北港新希望

921 地震是北港村發展重要的轉捩點，強震使九份二山地貌大幅改變，北港村 775 戶人家中，就有 245 戶全倒、112 戶半倒，為南投地區受災嚴重的地區之一。

震後，透過國內外單位共同協助，村民除積極投入重建工作，也透過農村再生的協助，以富有特色的水車文化為緣起，結合音樂鐘打造出全臺唯一的大型音樂水車。悅耳的鐘聲、清新的水聲與持續轉動

的形象，不僅帶來撫慰人心的力量，也與屹立不搖的糯米橋成為災後居民胼手胝足重建家園的象徵。

歷經十多年風雨的音樂水車，因逐漸老舊、損壞，於是在近年重新投入修復。以復舊如新為設計理念，尋覓相容元件重新配置音樂

銅鐘內的電子設備，當水車滿水溢流，便會連



帶啟動音樂鐘響，由擊錘敲擊高低銅鐘，每一小時自動演奏出聲音清脆的不同樂曲，加上北港溪峽谷地形的加乘，強化了餘音的共鳴，被盛讚為全臺 13 座音樂水車中最悅耳動聽的一座。





夢想家 — 糯米橋休閒農業區發展協會
 築夢者 — 農村水保署南投分署
 設計家 — 鼎晟工程顧問有限公司

漫步溪畔 品味花香咖啡香

流水推動水車，艷紅音樂鐘敲打悠悠旋律，兩旁橘紅色炮仗花海垂掛，穿梭在七里香、山芙蓉、鳳凰木等花草綠意之中，心情也跟著快活了起來。順應大地色系鋪上淺灰色的活動廣場，處處點綴躍動的音符，構築為寬闊舒適的駐足空間，也成為小農市集與在地農產品推廣的展售場地。

搭配國姓鄉公所設置的夜間光廊與53520(我想我愛你)愛情意象，日落後的糯米橋與音樂水車更顯浪漫。週而復始轉動的水車，就像是唱盤上的黑膠唱片，轉動悠遠的人文與歷史，為幽靜的北港村獻上醉人的午後催眠曲。



糯米橋休區內有多家休閒農場、咖啡館、特色餐廳與民宿，無論是到百勝村體驗親手烘豆、啜

飲精品咖啡的愜意，還是到糯米橋咖啡工坊雕塑療癒的小品真柏盆栽、到新豐農場手作冷泉米爆米香，或是到阿坤香茅工坊享受香茅油足浴與製作香茅絲瓜皂，都是悠閒渡過假期的絕佳選擇。



LET'S GO!



掃描前往

旅讀路線

沿臺 21 線行駛，可沿途參觀體驗糯米橋音樂水車、休閒農場、咖啡館及特色餐廳（體驗活動請事前預約報名）

- 1 豔紅音樂鐘被花草樹木綠意包圍
- 2 新舊融合的古早味水車象徵北港村早年農業風光
- 3 療癒的草地步道連結園區內景點
- 4 小品真柏盆栽手作 DIY (糯米橋休閒農業區 / 提供)
- 5 手沖國姓咖啡展現多层次香味 (糯米橋休閒農業區 / 提供)
- 6 使用有機冷泉米製作爆米香 (糯米橋休閒農業區 / 提供)

花蓮玉里 | 春日社區

織羅的縱谷之淚 ●

春日社區 (織羅部落) 以電影《看見台灣》中的巨大稻田腳印為人所知
近年除積極推動特色農業旅遊，也攜手整理鱸鰻潭秘境
營造環潭步道及林間步道，深化低碳生態旅遊
在充滿生命力的縣道 193 上，創造更豐富多樣的部落旅行





● 陳青廉里長介紹鱸鰻潭起源的傳說故事

行在縣道 193 玉里鎮春日路段，穿梭小葉欖仁築起的綠色隧道，承蒙遠山的召喚，倏忽轉進狹窄的鄉間小路，彎道盡頭，心形的鱸鰻潭前臨稻田、背靠青山，綠水倒映高矮樹叢，因風吹拂而模糊擺盪，藍色的蜻蜓輕點水面，引發微小的漣漪，留下無聲的靜謐。

在織羅部落的傳說故事中，上天為了免除部落淹水之苦，便將山脈分離、使苓雅溪直奔秀姑巒溪而去。織羅雖然從此不再淹水，卻因河流無法抵達而飽受乾旱所苦。上天見到民不聊生的光景，落下垂憐之淚、化作湧泉，相傳便成為鱸鰻潭的由來。

鱸鰻潭水源終年豐沛，因棲息有許多鱸、鰻而得名，早期曾是鄰近人家水碓碾米的重要動力來源。面積雖僅有 0.5 公頃，卻能提供周邊織羅、德武等部落將近 80 公頃良田的農業用水，更為是平時居民休憩的秘密基地。



● 鱸鰻潭為周邊農田重要的灌溉水源



友善改造 漫步靜賞鱸鰻潭

漫步池畔，鱸鰻潭既有破損的步道經過拓寬，重新鋪上琉璃砥石的大地色彩，構築為平穩好走的無障礙動線；過去的水泥欄杆，也同步替換為更融入地景的仿木繩索欄杆，提升安全性及景觀美感。路緣則運用自然塊石輔以清碎石，提高透水入滲率與小型植物生長空間，自然構築成一條人車分道的顯明綠帶。

沿邊坡拾階而上，總計 398 階的林間步道順應地勢，運用間距較短的木格框搭配粒徑較小的碎石，好走又兼顧環境友善；運用砌石工法穩固疊砌的截水溝則設置於一旁，疏導排水、減少沖刷造成土壤流失，延長步道的使用年限。



- 1 沿著環潭步道，可感受鱸鰻潭盎然生態與愜意農情
- 2 沿林間步道登上山丘，可眺望鱸鰻潭景緻
- 3、4 鱸鰻潭結合部落活動推動射箭體驗等傳統文化活動（黃郁惠 / 提供）
- 5 林間步道採用自然資材，融入山林地景環境且舒適好走

夢想家 — 春日社區發展協會
 築夢者 — 農村水保署花蓮分署
 設計家 — 艾思工程技術顧問有限公司



登高望遠 盡賞森山稻海風光

行在竹叢櫟林錯落的陰影，枝葉婆娑的聲響就像潺流的野溪，為步道帶來清爽的涼意。步道制高點有一處觀景台，可用360度無死角視野，將山林、稻田及鱸鰻潭等景觀收入眼底。由東側下山，則可近距離觀察池潭的動植物生態，再銜接回湖畔步道。

採用自然生態工法整理改善後的鱸鰻潭，除為每年部落龍舟練習、釣魚大賽與康樂活動的主要場地，也是年度盛事葛鬱

金節傳統射箭的體驗區。未來也將持續結合步道資源，發展生態解說、傳統文化傳承等體驗活動。

現今的織羅部落有傳遞食農及友善耕作理念的「稻田腳印餐桌」，有介紹阿美族傳統狩獵文化與工藝精神的「祖靈的足跡」園區，更增添結合生態觀察、環境教育及低碳旅遊等永續理念的「鱸鰻潭」，如同群星連為星座，在蒼穹下展現無盡的部落風采，也傳遞給每位行過193縣道的旅人，一趟最難忘的縱谷回憶。●



LET'S GO!



掃描前往

旅讀路線

由春日聚落沿縣道193號往北，於進入綠色隧道前約200公尺處右轉進入小路，即可抵達鱸鰻潭

花蓮富里 | 羅山社區

悠遊里山品稻香

富里鄉羅山社區是臺灣第一座有機農業示範區

也是國際里山倡議夥伴關係網絡的會員之一

環境營造以既有設施為基礎，注重生態保育與環境友善作為

細膩投入修繕整理、延長使用年限，共同實踐里山精神





● 以在地竹材編織的裝置藝術栩栩如生、各具故事

刺眼的陽光穿透雲層，灑落在筆直寬敞的臺9線大道。層巒的中央山脈與海岸山脈南北延伸，清澈的螺仔溪與九岸溪東西縱走，圈起裡頭的一畦畦阡陌良田。縱谷的風輕輕吹拂，稻穗如波浪般起伏擺動，將寒意驅散至天際。

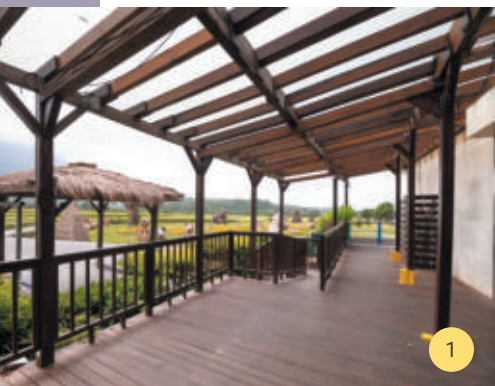
山腳下的羅山是僅有 120 多人的農村小聚落，因水源充沛、稻作發達，20 多年前即投入有機稻作產業的發展，從有機、友善到後續成立的羅山休閒農業區，羅山村一直秉持尊重土地、共榮共好的初衷，2018 年也透過富里鄉農會的協助，正式加入「國際里山倡議夥伴關係網絡」(IPSI) 會員，除了逐步打造符合里山精神的生物多樣性環境，也透過修繕與整理落實資源循環永續利用，期盼低碳的綠色旅遊模式，帶領旅人深度認識富里的產業文化。



● 有機或友善農法耕作的稻米，為富里最富特色的農特產品

悠活羅山 游稻海品稻香

低碳之旅由稻草裝置藝術區出發，沿著當年以祈雨為祝福、懸掛繽紛洋傘的迎賓廊道，通往改造後的富里鄉農會羅山展售中心。使用心材耐久、木紋細緻的南洋



1

檫木翻新的地坪與護欄，成為友善安全的無障礙坡道動線。旅人可於此挑選富有在地特色的富麗米、牛奶皇后米等琳瑯滿目伴手禮，或品嚐曾榮獲「記憶中的 12 味」之一的梅干控肉等特色餐食，渡過滿足又悠閒的時光。

離開展售中心，沿稻香小徑繼續往有機村前進。阿勃勒絢爛盛開的轉角，五顏六色的帳篷散落在富里鄉農會經營的羅山露營場，耳邊傳來嬉戲跑跳的歡笑。露營場經改善基地排水，修繕既有涼亭、欄杆及木平臺等設施，保留昆蟲

- 1 戶外連接展售中心的動線經過修繕，提升為無障礙友善動線
- 2 以泥火山鹽滷製成的豆腐乳別具特色
- 3 沿棧道可就近觀察珍貴稀有的鬯蕨
- 4 羅山大魚池旁的竹林步道，適合愜意散步
- 5 羅山社區投入竹產業復興，也以循環經濟思考規劃遊憩體驗（曾宇民 / 提供）



2

棲息的廣大草地，如今已成為適合全齡活動的休閒場域。

造訪羅山，還有一處不能錯過的地理景觀。山上的羅山大魚池旁一塊塊由鋪地黍、飄拂草、冬青菊及珍貴稀有的鬯蕨等植物圍繞的裸地，為因火山運動而產生獨特的泥火山，當地人取其做為天然鹽滷，加入豆漿製成泥火山豆腐，口感綿密紮實，搭配農家特色的炒米香、天然滑嫩的愛玉，別有一番風味。



3

夢想家

富里鄉農會

築夢者

農村水保署花蓮分署

設計家

尚強技術顧問有限公司
立康工程顧問有限公司

擁抱里山 有機村生態復興

大飽口福後，可從大魚池旁的竹林步道，欣賞出淤泥而不染的睡蓮，遠眺羅山瀑布秀麗風景，感受在地特色的「竹療浴」文化產業。

可透過竹編老師的帶領，發揮創意製作竹杖、按摩竹、竹斗笠等各式竹療小物，用一丈竹玩出意想不到的七十二變。

行在羅山，身處里山，處處皆是取之自然、付於自然的學問。懷抱著尊重土地、疼惜土地的虔心，跟隨年復一年、周而復始的季節循環，隨萬物生息，學習與山林共處，創造農村海納四方的包容性，這就是羅山社區踏實實踐農村再生的中道。●



羅山社區充分利用當地的桂竹林資源，由耆老傳承疏伐技巧，管

理竹林景觀與生長範圍。疏伐後的竹材，則循環利用製為竹炭，除可投入土壤改良、製作除臭液，還可作為食材，加入麵包、饅頭及米食料理，為餐點增添風味；在竹林步道中，旅人也

旅讀路線

可由富里鄉農會羅山展售中心出發，沿花79線探訪羅山遊憩區等景點，每年年末盛大的富里稻草藝術季更不容錯過！



掃描前往

LET'S GO!

臺東太麻里 | 華源社區

曙光照耀日出鄉

臺東太麻里以南迴線的海景曙光而聞名

位處舊臺9線上，由廡陋空地改造的華源曙光觀景臺

融入山、海、波浪、彩虹等自然元素

失落的海景軸線重新閃耀，現已成為東海岸必訪打卡點





● 南迴鐵路可欣賞東海岸風光

清晨時分，街燈尚未熄滅，即使裹著溫暖外套，呼吸中卻仍夾帶厚重的寒意。望向廣袤的太平洋，鵝黃色的晨曦從海平面向外透出，暈染如山脈般迤邐的層雲，在天空留下深淺不一的翦影；粉紫色的海浪緩緩推進，靠岸時逐漸轉為水藍、淺藍，最後再化作潔白，無聲地融入灰色的海岸線之中。

匡噹匡噹的聲音突然從耳邊響起，橘色自強號飛馳奔出隧道，倏忽又消失於視野，轉眼之間，太陽驅散雲層、浮出地平線，霞光照亮蒼穹，在海面上留下粼粼波光與如炬倒影，照耀著日升之鄉—臺東太麻里的山脈與大地。

太麻里位處臺東與大武的交通中繼站，加上南迴公路（臺9線）及南迴鐵路貫穿全鄉的交通優勢，每逢元旦假期，天空之鏡、椰林大道、曙光觀景臺、千禧曙光紀念園區總是擠滿人潮，國內外旅客不遠千里而來，懷抱著興奮與期待，就是為了迎接新年第一道曙光的降臨。



● 太麻里源於排灣語 Tjavualji，意指「太陽照耀的肥沃土地」



坐落山海 迎接東海岸絕美曙光

想要欣賞絕美晨曦曙光，位在舊臺9線上的太麻里華源曙光觀景臺是絕佳選擇。此處除可欣賞從太平洋升起的日出、眺望 M 型的華源灣臺東藍海景，還可俯瞰南迴鐵路與臺9線車流，一次將東海岸絕美的山海、天空、鐵道與人文景致盡收眼底。

曙光觀景臺原是一塊長期被占用的窳陋空間，後來經過農村再生重新整理，於2021年正式啟用。穿越自然景石巧妙做為車阻的間隙，巨大且繽紛的TAIMALI(太麻里)字母地標首先映入眼簾，除以彩虹色彩傳遞東海岸熱情，也搭配臺灣造型的巧思設計，象徵太麻里獨一無二的風景。

由於觀景臺鄰近鐵路，為確保施工安全，同時避免對邊坡的擾動。設計施作上採用微型樁工法為基礎，利用樁體與土壤間的摩擦力與剪力強度，增加壁背側滑動面的抗阻力，也提升場域使用的安全性。

觀景臺則順應既有坡度變化，上層地面鋪有方格狀的植草磚，就像是海灘上堆疊的大小卵石，短矮的青草崇向陽光，從透水入滲的縫隙一一探出頭來；由梯階步往下層，則改為淺青、灰藍、白煙等粉色系的抵石子地面，運用不規則曲線描繪出海灘細沙與揚起的泡沫與浪花，為空間更添海洋元素的趣味。



夢想家 — 太麻里鄉公所
築夢者 — 農村水保署臺東分署
設計家 — 弘郁工程技術顧問有限公司



觀雲賞月 感受季節變幻之美

再往前走，來到觀景臺邊緣，面海背山的觀景臺，前方通透的護欄採積木式排列，帶有木質的溫厚質感，以及不同傾斜角度的變化，展現出波瀾般的舞動感。



廣大的太平洋就像一塊自由揮灑色彩的畫布，從清晨的曙光、正午的曜日、黃昏的彩雲到夜晚的月色，一年四季，或晴或雨，從觀景臺上望出的風景千變萬化，別具風情。

下次行在南迴的臺9線道路，不妨轉進靠山蜿蜒的舊臺9線，在這短短3公里多一點的路途上，放下手中相機，用眼睛紀錄臺東藍的美麗、太麻里日出無與倫比的壯麗，還有這條海景軸線上轉瞬即逝的每一刻美好時光。

背後的圍籬則以綿延山脈為設計，油亮的薜荔攀附在高低起伏的仿枕木上，海桐樹、大葉山欖、臺東漆樹等東部海岸常見的海濱植物舒枝展葉，杜鵑、虎尾蘭等耐旱植物在陽光下欣欣向榮，盡情展現太麻里生機蓬勃的活力風貌。

- 1 彩虹字母地標成為旅人照片中最顯明的郵戳
- 2 華源曙光觀景臺可眺望整片海岸風光
- 3 觀景臺運用不同鋪面及線條設計，展現東海岸海洋特色
- 4 景觀臺地坪採用透水鋪面設計

LET'S GO!



掃描前往

旅讀路線

經臺9線經太麻里，在進入南坑前，左轉進入舊臺9線，即可抵達太麻里華源曙光觀景台

澎湖 | 湖西鄉

乘風里海 202 線

湖西鄉是全澎湖最大的農業鄉

下轄 22 個村落，展現自然地景及純樸的農漁村風情

透過畸零空間改造，澎 202 線沿途融入各社區產業文化亮點

串聯里海聚落亮點，展現湖西幸福的自然原味





● 紅羅社區陸上石滬結合魚灶，提供講解教學機能

潮汐之間 感受紅羅海之呼吸

澎 202 線首站進入石滬匠師的故鄉—紅羅。紅羅社區鄰近灣底、魚獲豐富，以石滬群最負盛名。近年更透過離島出走團隊攜手各單位的共同努力，持續調查記錄、培訓青年匠師、投入修滬及推動石滬主題旅遊活動。

沿自行車道行過北極殿，這裡有座復古溫厚的日式木構建築「永振發魚灶」—由荒廢魚乾加工廠重新修復而成。建築室內設有食旅、文化及潮間帶生活展示等空間，戶外動線則經由農村再生協助，運用砂矸（珊瑚砂碎屑）、卵石及地燈構築。這裡還有一座以砵砵石疊砌的陸上小型石滬，在風浪強勁而難以親海的冬春時節，還能兼做講解教學等用途。

初訪澎湖旅遊，大抵脫離不了兩條主要動線：由馬公市區出發，經石泉電塔、東衛水庫後行至叉路。左彎往北，將接續通往澎 203 線，由白沙經跨海大橋通往西嶼，沿途遊覽鯨魚洞、二坎古厝及大菓葉玄武岩等景點；若繼續直行向東，則可銜接澎 202 線進入湖西鄉，從臨海的石滬與魚灶，到內陸的磚窯、菜宅和砵砵石厝，深度感受里海農漁村的人文風光。



● 離島出走辦理石滬教育與漁村生活體驗活動



人文薈萃 走小巷品湖西餅香

重回澎 202 線，沿著夾道兩旁深綠色的高聳木麻黃繼續東行。在進入湖西村前，與澎 19 路口交錯的右手側，有一處正紅大氣的雙喜入口地標，穿著傳統嫁娶服飾的可愛小倆口，羞赧地站在喜字兩端，大小愛心點綴地坪，處處洋溢熱鬧歡喜的幸福氛圍。

這塊轉角改造自早年閒置畸零地，入口意象加上休憩座椅及牆面彩繪，為空間更添機能與活力。走近細看，圍繞雙喜旁的是一塊塊圓形竹篩，裡頭有湖西社區最具特色的各項傳統糕點：婚禮嫁娶必備的六色喜餅「糕仔頭」、外脆內軟討吉利的「炸棗」，還有元宵乞求平安的「肪片龜」、玄天上帝祝壽的「壽龜」、中秋拜土地公的「麻糬」等，充分展現農業社會逢年過節的飲食文化。

湖西社區還有一座百年蓮花池，只需由該路口左轉，再跟著色彩斑斕的剪黏藝術牆即可抵達。初夏時節，綠水環繞涼亭，紅中帶粉、粉中透白的蓮花，穿透碧波蕩漾的蓮葉處處綻放。經由農村再生的整理

及志工認養維護，賞蓮步道的地面改鋪防滑的壓花地坪，老舊欄杆也全數汰換為環保塑木，搭配上精巧的社區地圖與拼貼彩繪，宛如幽靜的世外桃源，引人駐足、更使人留戀。

若想繼續探索湖西在地人文風情，可沿小路來到湖西天后宮，這裡有多面生動活潑的故事牆—海國瞻依、湖光重耀等匾額及圖案，講述「開澎親賜舉人」辛齊光諄諄後學、誨人不倦的勞苦，以及天上聖母等聖神神威顯赫靈驗的事蹟。離開前，別忘了來到天后宮後方的旭西餅舖，挑選種類多樣、口味多元的各項在地糕點，品嚐澎湖百年古早味。



- 1 湖西社區雙喜裝置藝術，展現節慶特色飲食文化
- 2 湖西天后宮的故事牆，可窺見當地濃厚人文風氣
- 3 南寮社區取海廢浮球再利用，彩繪妝點社區空間
- 4 龍門社區以抵石及石材拼貼融入軍事元素與自然風情



設計家 — 立成工程顧問有限公司
築夢者 — 農村水保署臺南分署
夢想家 — 紅羅社區發展協會
 湖西社區發展協會
 南寮社區發展協會
 湖東社區發展協會
 龍門社區發展協會

逛南寮、玩湖東 賞菊島農漁村風光

穿越銀合歡築起的防風林，繼續前往東北方的南寮。南寮社區以保存良好的古厝建築群聞名，近年亦積極推動結合環境教育的低碳旅遊活動，像是就地取材使用菅芒、牛屎投入農務體驗，或是蒐集廢棄浮球彩繪裝飾做為社區裝置藝術，皆是永續家園綠生活的最佳實踐。

在以貝殼彩繪天人菊圖案的藝術牆前拍完照，沿著保寧宮旁古樸的咾咕石牆徒步走進聚落，紅磚魚灶炊煙裊裊、棚架上的塑瓦草隨風蕩漾，巨榕深根老宅、開枝散葉，一旁的解說牌述說古厝屋脊頂端優美的馬背設計，浮球平臺上的彩繪浮球則精巧可愛。共同帶領旅人走進南寮美麗漁村，一窺這全球百大綠色旅遊目的地的人文風貌。

騎過湖東社區流水潺潺的咾咕石溝，絲瓜產業、迎聖賢等在地故事牆，重新回到主要幹道上。行在澎 202 線，不見浮誇鋪張的海鮮宴或驚險刺激的水上活動，更多的是隨四季嬗遞的自然景色，浮球、剪粘、拼貼、彩繪等工藝勾勒出的人文風采，還有真實貼近澎湖里海農漁村生活的日常風景。

旅讀湖西，就像沏一壺道地的風茹茶，隨時光積累而暈染擴散的韻味，樸實而溫順，簡單而自然，平凡中又帶著回甘的驚艷。



LET'S GO!



紅羅社區



湖西社區



南寮社區

旅讀路線

由馬公市區出發，可往北沿 203 線銜接 202 線，或往南由 204 線經 202 線，皆可繞行湖西鄉紅羅、湖西、湖東、南寮等社區景點

縱谷大地 漂鳥 197

由池上綿延至卑南，197 縣道隱身於山脈之間，雲朵漂浮、溪流流淌、稻海搖曳，猶如閱讀詩人泰戈爾優美的《漂鳥集》。2016 年起，農村水保署邀集各國藝術家以縱谷為舞臺，與在地居民交流互動，感受土地的美好魅力，並轉化為作品內蘊，讓藝術和文學在 197 縣道沿途盛放！

《相聚》孟施甫（臺灣）

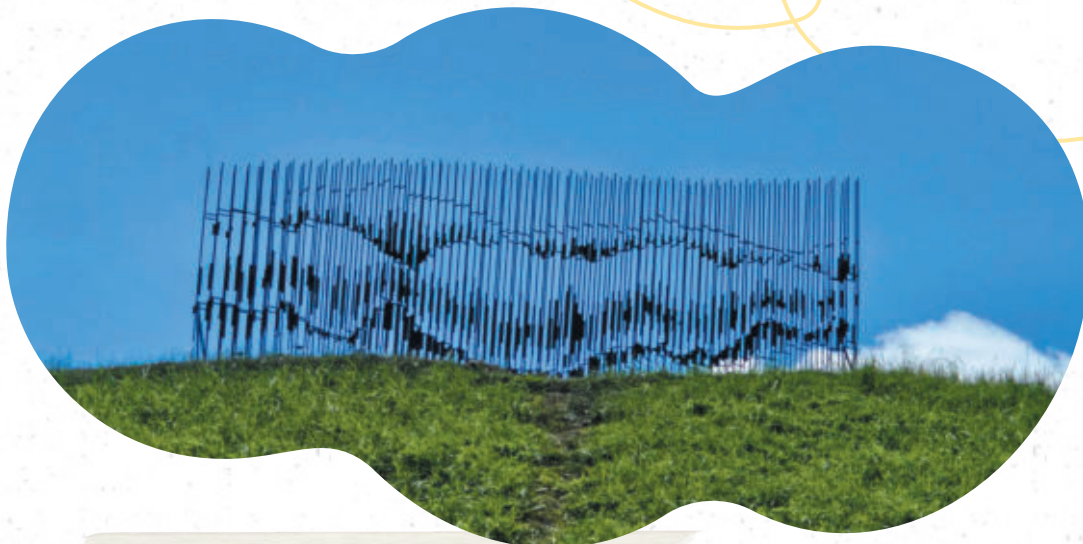
瞬息萬變的風
穿梭於山川大地之間
無所不在來自四面八方的風
途經此處時彷彿找到了歇腳之所
在作品中短暫停留相聚而相融
無形的風也在此刻化為有形
體現大自然的和諧之美



《YANSHI》 Olga Ziemska(波蘭籍美裔)

以關山和池上山水為靈感
使用當地特色的自然素材
建立人與自然之間的直接連結
從手工堆積灰色岩石的梯田
到填滿田野的黃色稻稈
YANSHI 是當地環境的縮影
並由她周圍的自然所創造





《Cloudscape》
Marco Cianfanelli (南非)

靈感來自歷史上描繪的雲中漂浮的山脈
當觀眾在作品周圍移動時
作品其中的組件元素
會變化不斷地遮蔽、展示雲的圖像
暗示形成該地區獨特且戲劇性地形
及地殼運動的能量



《0121-1110=124041》
李在孝 (韓國)

樹和釘子以最裸露的造型展現著外表
當醜陋的釘子一根根湊在一起
如同爵士樂無用扭曲的樹枝湊在一起
儼然成為壯麗的古典音樂
為什麼人們說「越多越好」
作品便是顯露「一切為一、一為一切」的世界

LET'S GO!



掃描前往

旅讀路線

縱谷大地藝術季為「萬物糧倉·大地慶典」活動的一環，通常每年夏秋兩季辦理，內容包括四季大地慶典活動、縱谷百選好物好店、必玩景點、大地餐桌、食農教育等，可深度感受縱谷生活風光。

旅讀●農村Ⅲ

邁步
20
個農村新風景

- 出版者 農業部農村發展及水土保持署
發行人 李鎮洋
編審委員 李鎮洋、蘇茂祥、王晉倫、陳重光
簡俊發、陳玲岑、陳明賢、莊皓雲
施美琴、徐一平、廖美凱、蔡金龍
陳榮俊、傅桂霖、柯燦堂、李正鈞
林宏鳴、吳鴻業、卓秉毅、黃有宏
陳采瑜、陳俞瑾、黃亭茵、宋睿綸
蔡欣諭、沈佑任、林育聰、郭哲昆
蔡千蕻、陳昀生、林忠志、林宜瑩
- 地址 54044 南投縣南投市中興新村光華路 6 號
電話 049-239-4300
網址 <https://www.ardswc.gov.tw>
企劃 跨界策略顧問股份有限公司
總編輯 蕭雪麗
執行編輯 薛名娟、楊明諭、許倍瑜
美術設計 孜孜設計所
插畫設計 吳思敏
照片拍攝 賴建佑、陳渙承、吳承翰
出版日期 中華民國 113 年 12 月
ISBN 9786267651094(平裝)
GPN 1011201915

© 版權所有，翻印必究



農業部農村發展及水土保持署
Agency of Rural Development and Soil and Water Conservation, MOA





農業部農村發展及水土保持署

Agency of Rural Development and Soil and Water Conservation, MOA



旅讀農村III-漫步20個農村新風景

ISBN 978-6-26765-109-4 (平裝)



9 786267 651094